



**International Shooting Sport Federation  
Internationaler Schiess-Sportverband e.V.  
Fédération Internationale de Tir Sportif  
Federación Internacional de Tiro Deportivo**

## **RIFFELREGLER**

**FOR**

**300 m riffel**

**300 m standardriffel**

**50 m riffel**

**10 m luftriffel**

---

Udgave 2013. (Tredje oplag, 01/2015)

Gældende fra 1 januar 2013.



<b>INDHOLDSFORTEGNELSE</b>		
<b>7.1</b>	<b>GENERELT</b>	<b>- 341-</b>
<b>7.2</b>	<b>SIKKERHED</b>	<b>- 341-</b>
<b>7.3</b>	<b>BANE- OG SKIVESTANDARDER</b>	<b>- 341-</b>
<b>7.4</b>	<b>RIFLER OG AMMUNITION</b>	<b>-341-</b>
<b>7.5</b>	<b>BEKLÆDNINGSGREGLER</b>	<b>- 349-</b>
<b>7.6</b>	<b>FREMANGSMÅDE VED AFHOLDELSE AF SKYDE- KONKURRENCER OG KONKURRENCEREGLER</b>	<b>- 359-</b>
<b>7.7</b>	<b>RIFFELKONKURRENCER</b>	<b>- 361-</b>
<b>7.8</b>	<b>SKIVEKONTROL – Markering af skud på 300 m</b>	<b>- 361-</b>
<b>7.9</b>	<b>OVERSIGTSSKEMA OVER RIFFELKONKURRENCER</b>	<b>- 363-</b>
<b>7.10</b>	<b>OVERSIGTSSKEMA OVER RIFFELSPECIFIKATIONER</b>	<b>- 364-</b>
<b>7.11</b>	<b>INDEX</b>	<b>- 365-</b>
<b>NOTE:</b>	Når figurer eller tabeller indeholder specifikke oplysninger, har disse samme lovkraft som de nummererede regler.	
<b>Copyright ©</b>	Nærværende regler er den officielle oversættelse til dansk af ISSF's Regler for Riffelskydning. Reglerne må ikke kopieres, hverken helt eller delvist. Ej heller er det tilladt at fremstille andre oversættelser af den originale tekst. Det er dog tilladt at citere enkelte paragraffer (med kildeangivelse) i deres helhed i forbindelse med udarbejdelse af undervisningsmateriale.	



<b>7.1</b>	<b>GENERELT</b>
<b>7.1.1</b>	Disse regler er en del af ISSF's Tekniske Regler, og gælder for alle riffelkonkurrencer.
<b>7.1.2</b>	Alle skytter, holdledere og officials skal være fortrolige med ISSF's regler, og skal sikre at disse regler håndhæves. Det er hver enkelt skyttes ansvar at overholde reglerne.
<b>7.1.3</b>	Når en regel refererer til højrehåandede skytter, gælder den omvendte regel for linksskytter.
<b>7.1.4</b>	Med mindre en regel gælder specifikt for konkurrencer for mænd eller for kvinder, er den gældende for begge konkurrencer.
<b>7.2</b>	<b>SIKKERHED</b>
	<b>SIKKERHED HAR FØRSTE PRIORITET</b>
	ISSF Sikkerhedregler findes i GTR regel 6.2.
<b>7.3</b>	<b>BANE- OG SKIVESTANDARDE</b>
	Skiver- og skivestandarder kan findes i Generelle Tekniske Regler, regel 6.3. Detaljerede baner og andre faciliteter kan findes i Generelle Tekniske Regler, regel 6.4.
<b>7.4</b>	<b>RIFLER OG AMMUNITION</b>
<b>7.4.1</b>	<b>Standarder for alle rifler</b>
<b>7.4.1.1</b>	Enkeltskudsrifler. Kun enkeltskudsrifler som manuelt skal lades før hvert skud må anvendes, undtagen i 300m Standard Rifle disciplinen, hvor en riffel som lovligt kan anvendes i International Military Sports Council (CISM ) 300m Rifle kan anvendes, hvis den kontrolleres af udstyrskontrollen inden konkurrencen.
<b>7.4.1.2</b>	<b>Én riffel pr. disciplin.</b> Det er kun tilladt at anvende én riffel i elimination, kvalifikation og finalerunde pr. disciplin. Lås, piber og skæfte må ikke ombyttes bortset fra kolbekappekrog. Tilbehør monteret på system, piber eller skæfte må udskiftes. En riffel, der går i stykker må erstattes i henhold til regel 6.13.3, hvis juryen godkender det.
<b>7.4.1.3</b>	<b>Bevægelses eller oscillations reduktionsystemer.</b> Enhver enhed, mekanisme eller system, der aktivt reducerer, bremser eller minimerer riffel svingninger eller bevægelser, før skuddet er frigivet, er forbudt.
<b>7.4.1.4</b>	<b>Pistolgreb.</b> Pistolgrebet for højre hånd må ikke være udformet således at det hviler på remmen eller den venstre arm.
<b>7.4.1.5</b>	<b>Piber</b> og løbsforlængere må ikke på nogen måde være perforeret. Kompensatorer og mundingsbremser på rifler er forbudt. Enhver konstruktionsdel eller indretning indvendigt i piben eller i forlængerrør, andet end riffelgang og kammer til patronen eller haglet, er forbudt.



7.4.1.6	<b>Sigtemidler</b>
	<p>a) Korrigerende linser og kikkerter må ikke anbringes på riflen,</p> <p>b) Skytten kan bære korrigerende briller og/eller filtre,</p> <p>c) Ethvert sigtemiddel som ikke indeholder en linse eller et system af linser er tilladt, dog skal lysfiltre anbringes på forreste eller bageste sigtemiddel, eller på begge,</p> <p>d) Enhver sigteanordning programmeret til at aktivere aftræksmekanismen er forbudt,</p> <p>e) En blænde kan anbringes på riflen eller på det bageste sigtemiddel. Blænden må ikke være mere end 30 mm høj (A) eller have en større udstrækning end 100 mm (B), målt fra centret af hullet i det bageste sigtemiddel i retning af det ikke-sigtende øje. Der må ikke anvendes en blænde på det sigtende øjes side, og</p>
	<b>Blænde på det bageste sigtemiddel</b>
	<p style="text-align: center;"><b>B</b></p> <p style="text-align: center;">← 100 mm →</p> <p><b>A</b> 30 mm</p> <p style="text-align: right;">center of aperture</p>
	<p>f) Et prisme- eller spejlsystem kan anvendes, hvis der sigtes med det venstre øje ved skydning fra højre skulder eller omvendt, forudsat det ikke indeholder forstørrende linse(r). Det må ikke anvendes, hvis der sigtes med højre øje ved skydning fra højre skulder eller med venstre øje ved skydning fra venstre skulder.</p>
7.4.1.7	<b>Elektroniske aftræk</b> er tilladt under forudsætning af at
	<p>a) alle deres komponenter er fast sammenbygget med og indeholdt i låsestolen eller skæftet på riflen så batteri og ledninger ikke er synlige udefra;</p> <p>b) aftrækkeren aktiveres af højrehånden af en højrehåndet skytte eller af venstrehånden af en venstrehåndet atlet;</p> <p>c) alle komponenter er til stede når riflen indgives til kontrol i udstyrskontrollen; og</p> <p>d) riflen med alle installerede dele overholder reglerne for mål og vægt for den pågældende konkurrence.</p>



7.4.2	<b>Standarder for 300 m standardriffel og 10 m luftriffel</b>
7.4.2.1	Det er tilladt at justere kolbekappen op og ned. Det laveste punkt på skæftet eller spidsen af kolbekappen i nederste stilling må højst være 220 mm fra pibens kærnelinie. Den kan parallelforskydes højst 15 mm fra midterlinien af kolbekappens normale endeflade ELLER hele kolbekappen (ikke en del af den) kan drejes om den lodrette akse. Det er ikke tilladt at dreje kolbekappen om den vandrette akse.
7.4.2.1.1	<p style="text-align: center;">axis of Butt plate</p> <p style="text-align: center;">not permitted                      permitted</p>
7.4.2.2	Tommelfingerhul, tommelfingerhylde, håndstøtte, håndhylde og waterpas er forbudt. En håndhylde er ethvert fremspring eller udvidelse foran eller på siden af pistolgrebet, indrettet til at hindre hånden i at glide.
7.4.2.3	Hvis skæftet måler mindre end det tilladte maksimum i en hvilken som helst retning, kan det øges til målene i <b>tabellen over riffelmål</b> . Enhver tilbygning skal ligge indenfor de tilladte mål, og pistolgrebet, kindpude eller forskæftet må under ingen omstændigheder være anatomisk udformet.
7.4.2.4	Pistolgrebet må ikke strække sig mere end 60 mm målt i et lodret plan, der er vinkelret på centerlinien af piben.



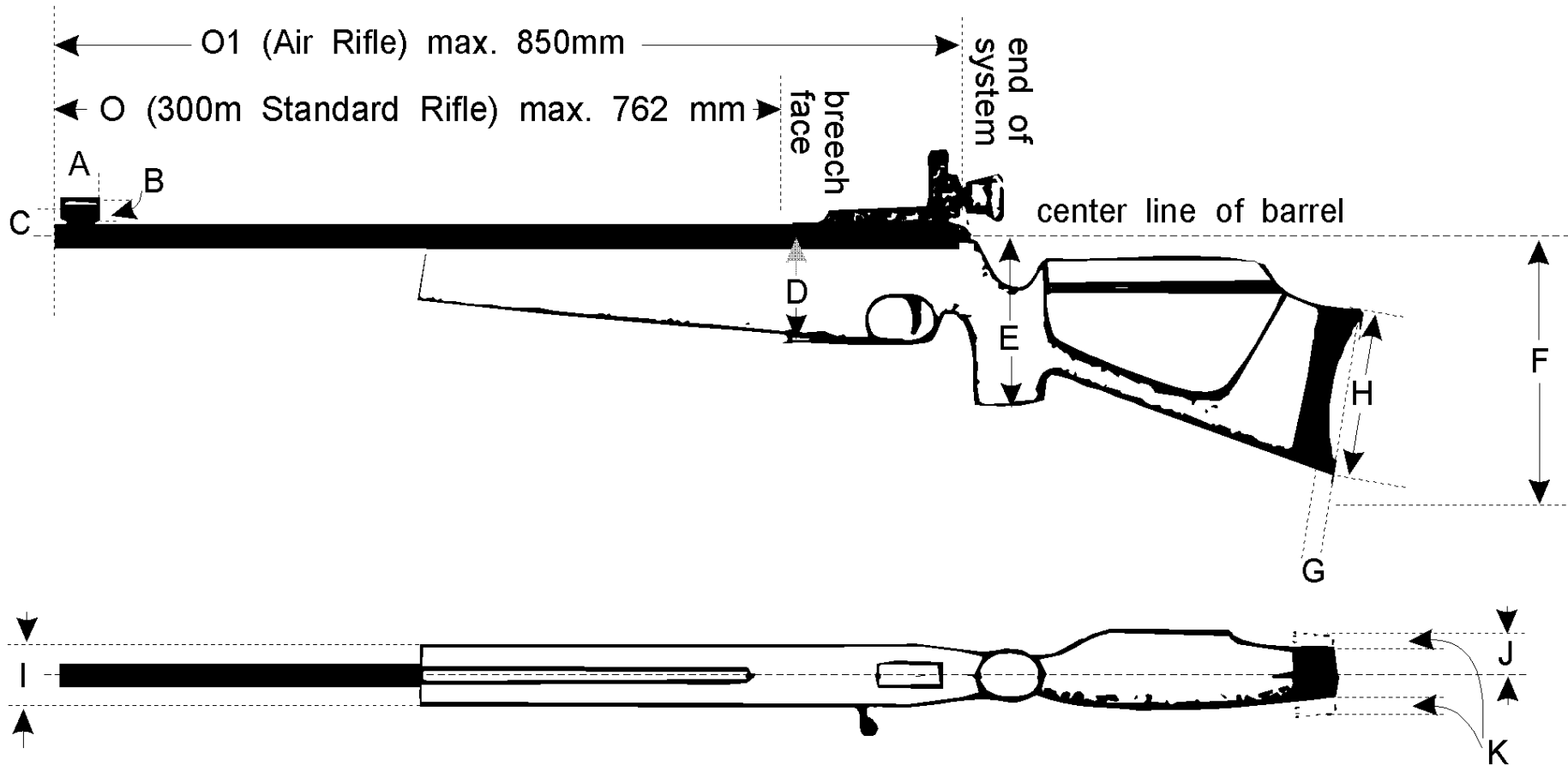
<b>7.4.2.5</b>	Forskæftet, pistolgrebet og skæftets nedre del må ikke påføres materialer der kan forbedre grebet.
<b>7.4.2.6</b>	<b>Vægte</b>
	<ul style="list-style-type: none"> <li>a) Kun pibevægte indenfor en radius på 30 mm fra pibens kærnelinie er tilladt. Det er tilladt at flytte pibevægte langs piben;</li> <li>b) Alle andre vægte skal være indenfor skæftets mål; og</li> <li>c) Alle dele eller vægte projiceret fremad eller sidevært fra den nedre del af bagkappen er forbudt.</li> </ul>
<b>7.4.3</b>	<b>300 m standardriffel</b>
	Alle 300 m rifler, som er i overensstemmelse med tabellen over riffelspecifikationer, og med de følgende yderligere begrænsninger:
	<ul style="list-style-type: none"> <li>a) Mindste aftræksvægt er 1500 g. Aftræksvægten skal måles med piben holdt lodret. Kontrol af aftræksvægt skal gennemføres umiddelbart efter den sidste serie. Der må højst gøres 3 (tre) forsøg på at løfte vægten. Enhver skytte, hvis riffel ikke klarer testen skal diskvalificeres,</li> <li>b) Riflen må ikke fjernes fra standpladsen under skydningen undtagen med banekommandørernes tilladelse,</li> <li>c) Den samme riffel skal anvendes i alle stillinger uden udskiftning. Dette omfatter ikke justering af kolbekappe og håndstop, ej heller udskiftning af korn i forsigt eller justering af bagsigtet eller dets sigtehul. Det er tilladt at fjerne kindpuden for at rense løb og fjernelse af bundstykke under opsyn af jury, men indstilling må ikke ændres, når monteres igen, og</li> <li>d) Pibens totallængde, herunder ethvert forlængerrør, må ikke overstige 762 mm, målt fra forsiden af bundstykket til den tilsyneladende munding.</li> </ul>
<b>7.4.4</b>	<b>10 m luftriffel</b>
<b>7.4.2.5.1</b>	Enhver type komprimeret luft- eller gasriffel, som er i overensstemmelse med tabellen over riffelspecifikationer, og med følgende yderligere begrænsninger:
	<ul style="list-style-type: none"> <li>a) Totallængden af luftriffelsystemet, målt fra bagenden af mekanismen til den tilsyneladende munding må ikke overstige 850 mm og</li> <li>b) Det forreste sigte må ikke strække sig ud over den tilsyneladende munding.</li> </ul>



7.4.4.1

Tabel over riffelmål

Front sight not to extend beyond the apparent muzzle



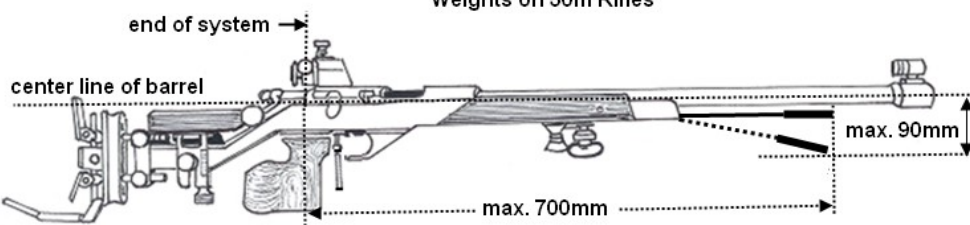


**Målene C, D, E, F og J tages fra pibens kærnelinie**

		<b>300 m Standard riffel</b>	<b>Luftriffel</b>
A	Længde af kornfodstunnel	50 mm	50 mm
B	Diameter af kornfodstunnel	25 mm	25 mm
C	Afstand fra ringkornets centrum eller stolpekornets top til pibens kærnelinie enten direkte over, eller sat af til siden (undtagen for skytter som skyder fra højre skulder men sigter med venstre øje)	60 mm	60 mm
D	Forskæftets dybde	90 mm	90 mm
E	Laveste punkt på pistolgrebet	160 mm	160 mm
F	Laveste punkt på skæftet eller kolbekappens spids med kolbekappen i den lavest mulige stilling	220 mm	220 mm
G	Dybde af kolbekappens kurve	20 mm	20 mm
H	Længde af kolbekappe	153 mm	153 mm
I	Største tykkelse (bredde) af forskæfte	60 mm	60 mm
J 1	Maximum bredde af kindpude, målt fra løbets kærnelinie	40 mm	40 mm
J 2	Maximum afstand fra målt fra løbets kærnelinie	60 mm	60 mm
K	Sideværts forskydning af kolbekappen, målt fra kolbens centerlinie, til venstre eller til højre	15 mm	15 mm
L	Aftræksvægt – ingen snelle	1500 g	Fri
M	Vægt med sigte (og håndstop på 300 m)	5.5 kg	5.5 kg
N	Kornfodstunnelen må ikke rage ud foran den synlige munding på riflen, hverken på 300 m standardriffel eller på luftriffel	Ikke tilladt	Ikke tilladt
O	Standardriffel: Totallængde af piben, inklusiv løbsforlænger (fra munding til forside af lås)	762 mm	---
O1	Luftriffel: Totallængde af luftriffel-systemet	---	850 mm





<b>7.4.5</b>	<b>50 m Rifler</b>
	<p>Alle rifler til 5,6 mm (cal. .22" LR) randtændingspatroner er tilladt, såfremt de ikke overskrider følgende yderligere begrænsninger:</p>
	<p>a) Riflens vægt, med alt tilbehør, herunder håndstøtte eller håndstop, må ikke overstige 8 kg for mænd</p> <p>b) Riflens vægt, med alt tilbehør, herunder håndstøtte eller håndstop, må ikke overstige 6,5 kg for kvinder.</p> <p>c) Vægte på eller i den nedre del af skæftet eller kolpekappe må ikke overstige længden målt horisontalt fra centerlinien af piben mere end afstanden af den maksimale udvidelse af kindenpuden fra centerlinien af piben. Vægte kan ikke strække sig længere bagud end en linje vinkelret på det dybeste punkt på kolbekappen; og</p> <p>d) Vægte på forreste del af rifflen må ikke gå længere ned end 90 mm under centerlinien af piben og ikke længere frem end 700 mm fra (bag) enden af systemet.</p>
	<p style="text-align: center;"><b>Weights on 50m Rifles</b></p>  <p style="text-align: center;">Weights on the fore-end of the rifle may extend no lower than 90mm below the center line of the barrel and not further forward than 700mm from the back (rear) end of the system</p>



7.4.5.1	<b>Kolbekappe og krog</b>
	<p>a) En kolbekappekrog, der overholder følgende restriktioner må anvendes;</p> <p>b) Kolbekappekroge, som ikke rager mere end 153 mm (A) bagud for en linie vinkelret på løbets kærnelinie tangerende den inderste hulning af den del af kolbekappen som almindeligvis ligger an mod skulderen;</p> <p>c) Kolbekappekrogens projektion fra bunden af kolbekappen med en total udvendig længde, følgende enhver kurve eller bøjning, må ikke overstige 178 mm (B).</p> <p>d) Den øverste projektion af kolbekappen må ikke strække sig mere end 25 mm til bagsiden af den vinkelrette linje; og</p> <p>e) Enhver del eller vægt, der rager frem fra den nederste del af kolbekappen er forbudt.</p>
	<p>The top projection of the butt plate must not extend more than 25mm to the rear of this perpendicular line</p> <p>90°</p> <p>Center - line of barrel (only to indicate 90°)</p> <p><math>A \leq 153</math></p> <p><math>B \leq 178</math></p> <p>Sizes in mm</p>
7.4.5.2	<b>Håndstøtte</b>
	<p>En håndstøtte er ethvert tilbehør eller udvidelse under forskæftet, som kan hjælpe den forreste hånd med at understøtte riflen. Håndstøtten må ikke have en større højde end til 200 mm under pibens kærnelinie.</p>
7.4.5.4	<b>Pistol Greb</b>
	<p>Ingen del af pistolgrebet må forlænges eller konstrueres på en sådan måde, at det rører eller støtter håndenryggen.</p>



<b>7.4.5.4</b>	<b>300 m riffel</b>		
	Identisk med regel 7.4.5 for 50 m riffel (mænd og kvinder). For øvrige specifikationer (se tabel over riffelspecifikationer).		
<b>7.4.6</b>	<b>Ammunition</b>		
	Riffel	Kaliber	Andre specifikationer
	50 m	5.6 mm (.22")	Long Rifle randtænding. Kun kugler af bly eller lignende blødt materiale er tilladt.
	10 m	4.5 mm (.177")	Projektiler af enhver form, fremstillet af bly eller andet blødt materiale er tilladt.
	300 m	Maximum 8 mm	Ammunition af enhver art, som kan affyres uden fare for skytter eller banepersonale. Lyssporprojektiler, panserbrydende og brandstiftende ammunition er forbudt.
<b>7.5</b>	<b>Beklædningsbestemmelser</b>		
	Se Generelle Tekniske Regler for generelle standarder for tøj og test af tøj (regel 6.7)		
<b>7.5.1</b>	<b>Generelle standarder for riffel beklædning</b>		
<b>7.5.1.1</b>	Alle skydejakker, -benklæder, (overs. tilføjelse) og -handsker skal være fremstillet af smidigt materiale, som ikke på væsentlig måde ændrer sin fysiske beskaffenhed, d.v.s. bliver stivere, tykkere eller hårdere under de i skydeidrætten almindeligt forekommende betingelser. Enhver foring, polstring og förstærkning skal imødekomme de samme specifikationer. Alle foringer eller polstringer må ikke være quiltede, syet på kryds og tværs, limet eller på anden måde fæstnet til det yderste beklædningslag på andre steder end hvor dette ville blive gjort ved normal skræddersyning. Alle foringer og polstringer skal måles som en del af beklædningen.		
<b>7.5.1.2</b>	Kun 1 (én) skydejakke og kun 1 (ét) par skydebenklæder må anvendes for hver skytte for alle riffeldiscipliner i ethvert ISSF mesterskab. Alle riffel skydejakker og skydebenklæder skal have et segl med et unikt serienummer udstedt af ISSF's udstyrskontrol og registreret i ISSF's database. Atleter med jakker og bukser som ikke har et segl vedhæftet skal henvende sig til ISSF's udstyrskontrol for at få et segl vedhæftet og registreret i ISSF's database. Kun 1 (én) skydejakke og kun 1 (ét) par skydebenklæder må registreres for hver atlet. Atleter med mere end 1 (én) jakke eller benklæder, som er godkendt skal erklære ISSF's udstyrskontrol hvilken genstand atleten vil bruge fremover, således at der kun er et segl tilbage. Atleter som skifter jakke eller benklæder eller enhver beklædning uden segl (ny eller ændret) skal henvende sig til udstyrskontrollen for at få et segl og afleeret det tidligere segl (6.7.7.1.f). Når en atletes udtages til efter-konkurrence test, skal test bekræftet seglets nummer der er registreret svarer til det segl på beklædningen som atleten anvendte.		

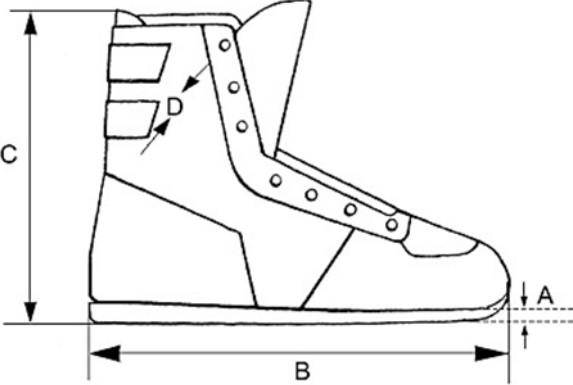


<b>7.5.1.3</b>	Dette forhindrer ikke skytten i at bruge almindelige benklæder eller almindelige træningssko i enhver konkurrence eller skydestilling. Hvis der bæres shorts i konkurrencen må kanten af buksen ikke være kortere end 15 cm over midten af knæet. Enhver form for sandaler må ikke bæres.																																										
<b>7.5.1.4</b>	Atleterne er ansvarlige for at sikre, at alle dele af beklædning, anvendes af dem er i overensstemmelse med disse regler . Udstyrskontrollen skal være åben for at gøre frivillige kontroller af atleters tøj fra den officielle træningdag indtil den sidste dag i riffelkonkurrencen og atleter opfordres til at medbringe deres riffel beklædningsdele for udstyrskontrol før konkurrencen for at være sikker på at de overholder disse regler. Ved fremstilling af jakker og bukser til konkurrencer, skal atleter tage højde for enhver variation af målingerne, der kan opstå på grund af ændringer i temperatur, fugtighed eller andre miljøforhold.																																										
<b>7.5.1.5</b>	Efter-konkurrence kontrol foretages af alle riffelbeklædningsdele efter Eliminations- og Kvalifikationsrunde for at sikre det overholder reglerne (6.7.6).																																										
<b>7.5.2</b>	<b>Beklædning målestandarder</b>																																										
<b>7.5.2.1</b>	<b>Tykkelse standarder</b>																																										
	Riffel konkurrencetøj skal overholde disse tykkelsesmål																																										
	<table border="1" data-bbox="427 1182 1439 1438"> <thead> <tr> <th>Measurement Location</th> <th>Thickness</th> <th>Jackets</th> <th>Trousers</th> <th>Shoes</th> <th>Gloves</th> <th>Under wear</th> </tr> </thead> <tbody> <tr> <td>Normal</td> <td>Single</td> <td>2.5 mm</td> <td>2.5 mm</td> <td>4.0 mm</td> <td>—</td> <td>2.5 mm</td> </tr> <tr> <td>Normal</td> <td>Double</td> <td>5.0 mm</td> <td>5.0 mm</td> <td>—</td> <td>—</td> <td>5.0 mm</td> </tr> <tr> <td>Normal</td> <td>Total</td> <td>—</td> <td>—</td> <td>—</td> <td>12.0 mm</td> <td>—</td> </tr> <tr> <td>Reinforcements</td> <td>Single</td> <td>10.0 mm</td> <td>10.0 mm</td> <td>—</td> <td>—</td> <td>—</td> </tr> <tr> <td>Reinforcements</td> <td>Double</td> <td>20.0 mm</td> <td>20.0 mm</td> <td>—</td> <td>—</td> <td>—</td> </tr> </tbody> </table>	Measurement Location	Thickness	Jackets	Trousers	Shoes	Gloves	Under wear	Normal	Single	2.5 mm	2.5 mm	4.0 mm	—	2.5 mm	Normal	Double	5.0 mm	5.0 mm	—	—	5.0 mm	Normal	Total	—	—	—	12.0 mm	—	Reinforcements	Single	10.0 mm	10.0 mm	—	—	—	Reinforcements	Double	20.0 mm	20.0 mm	—	—	—
Measurement Location	Thickness	Jackets	Trousers	Shoes	Gloves	Under wear																																					
Normal	Single	2.5 mm	2.5 mm	4.0 mm	—	2.5 mm																																					
Normal	Double	5.0 mm	5.0 mm	—	—	5.0 mm																																					
Normal	Total	—	—	—	12.0 mm	—																																					
Reinforcements	Single	10.0 mm	10.0 mm	—	—	—																																					
Reinforcements	Double	20.0 mm	20.0 mm	—	—	—																																					
	Intet måleresultat højere tykkelsesmålene i diagrammet kan godkendes (nul tolerance).																																										
<b>7.5.2.2</b>	<b>Stivhed målestandarder</b>																																										
	Riffel konkurrencetøj skal overholde disse stivhedsmål:																																										
	<p>a) Hvis målecylinderen nedtrykkes mindst 3,0 mm, er materialet acceptabelt.</p> <p>b) Hvis displayet viser et lavere tal end 3,0 mm er materialet for stift. Ingen målinger under minimumsmålet på 3,0 mm må godkendes og</p> <p>c) Enhver del af jakke eller bukser, skal kunne måles med en 60 mm målecylinder. Hvis en del er for lille til at blive testet (ingen områdeflade på 60 mm eller større), skal måling ske over sømmene.</p>																																										



<b>7.5.2.3</b>	<b>Skosål fleksibilitet standard.</b>
	Sålerne på atleters sko skal kunne bøje mindst 22,5 grader, med en kraft på 15 Newton-Meter anvendes på hælområde, medens støvlen eller skoen er fastspændt i testindretningen. (se regel 6.5.3)
<b>7.5.3</b>	<b>Skydestøvler</b>
	Almindelige spadseresko og lette atletiksko er tilladt i alle stillinger. Skydestøvler som ikke overstiger følgende begrænsninger er tilladt i 10m og 50m 3 stillinger. Skydestøvler må ikke anvende i liggende skydediscipliner:
<b>7.5.3.1</b>	Overdelen (over sålen) skal være fremstillet af blødt, bøjeligt og smidigt materiale, ikke tykkere end 4 mm inklusive al foring, målt på en hvilken som helst plan overflade, som for eksempel punkt D på skydestøveillustrationen (7.5.3.6).
<b>7.5.3.2</b>	Skosålen skal være fremstillet af det samme materiale, som er fleksibelt i hele forreste del af foden. Atleter kan anvende udtagelige indersåle eller indlæg i deres støvle, men enhver indlæg skal også være fleksible i den forreste del af foden.
<b>7.5.3.3</b>	For at demonstrere, at sålerne er fleksible, skal atleter gå normalt (hæl-tå) på alle tidspunkter, mens de på FOP. Der vil blive givet en advarsel for den første overtrædelse, en to-point straf og diskvalifikation gives for efterfølgende overtrædelser.
<b>7.5.3.4</b>	Højden fra gulvet til skoens højeste punkt (afstand C, skydestøveillustrationen) må ikke overstige $\frac{2}{3}$ (to tredjedele) af længden.
<b>7.5.3.5</b>	Hvis en skytte bærer sko, skal de set udefra være et par.



7.5.3.6	<b>Støvlemål</b>
	Atletens støvler must ikke overstige maximum af de viste dimensioner i figuren:
	<b>Illustration af støvlen</b>
	
	A. Sålens største tykkelse ved tåen: 10 mm.
	B. Støvlens totallængde: I henhold til bærerens fod.
	C. Støvlens største højde: Højest $\frac{2}{3}$ (to tredjedele) af længde B+10 mm.
	D. Overlæderets tykkelse må ikke overstige 4 mm.
	<p>Skosålen skal følge den ydre krumning af skoen og må ikke strække sig mere end 5,0 mm ud over de yderste dimensioner af skoen på noget tidspunkt. Tæer eller hæle må ikke skæres firkantet eller flad.</p>



<b>7.5.4</b>	<b>Skydejakke</b>
<b>7.5.4.1</b>	Tykkelsen af materialet, inklusiv foret, i skydejakkens torso og ærmer må ikke overstige 2,5 mm i enkelt tykkelse og 5 mm i dobbelt tykkelse på noget sted hvor det er muligt at måle på plane flader. Jakken må ikke være længere end til underkanten af de knyttede hænder (se jakkeillustrationen 7.5.4.9).
<b>7.5.4.2</b>	Jakkens lukning må kun ske ved hjælp af ikke-justerbare lukkeanordninger, for eksempel knapper eller lynlåse. Jakken må ikke overlappe mere end 100 mm når den er lukket (se jakkeillustrationen). Jakken skal hænge løst på bæreren. For at bestemme dette, skal jakken kunne overlappe mindst 70 mm mere end ved normal lukning, målt fra knappens midte til yderkanten af knaphullet. Målingen skal udføres med armene langs siden. Målingen kan enten ske manuelt eller med en ISSF-godkendt overlappingsmåler med et træk på 6 – 8 kg. Området omkring knaphullet må højst have en udstrækning på 12 mm, og må her godt have en tykkelse på mere end de tilladte 2,5 mm.
<b>7.5.4.3</b>	Alle stropper, bånd, bindinger, sømme, stikninger eller indretninger, som kan udlægges som kunstig støtte, er forbudt. Det er dog tilladt at anvende én lynlås, eller ikke mere end to stropper, til at holde sammen på løst materiale i området omkring skulderpolstringen (se jakkeillustrationen, 7.5.4.9). Ingen anden lynlås eller andre lukke- eller spændeanordninger er tilladt, udover de som er specificeret i disse regler og illustrationer.
<b>7.5.4.4</b>	Rygpanelet kan være sammensat af mere end et stykke materiale, forudsat at denne opbygning ikke gør jakken stivere eller nedsætter dens bøjelighed. Alle rygpanelets dele skal overholde tykkelsesbegrænsningen på 2,5 mm og stivhedsbegrænsningen minimum 3,0 mm.
<b>7.5.4.5</b>	Konstruktionen af rygsidepanelet må ikke have nogen søm eller sømme under albue på støttearmen i stående stilling i en "sømfri zone", der strækker sig fra 70 mm over spidsen af albuen og 20 mm under spidsen af albuen. Dette skal kontrolleres med atleten iført jakken helt lukket og samtidig med en riffel i stående stilling.
<b>7.5.4.6</b>	Atleten skal være i stand til fuldt ud at kunne strække begge arme (strakte ærmer), medens jakke er iført knappet. I liggende og knælende stilling må skydejakkens ærme ikke gå ud over håndledet på den rembærende arm. Ærmet må ikke anbringes mellem hånden eller handsken og forskæftet, når skytten er i skydestillingen.
<b>7.5.4.7</b>	Ingen Velcro, klæbrig substans, væske eller spray må påføres jakkens yderside eller inderside, polstring eller støvler og/eller på gulv eller udstyr. Det er tilladt at gøre jakkens materiale ru. Overtrædelserne vil blive straffet i henhold til reglerne.
<b>7.5.4.8</b>	Skydejakker må kun påsættes udvendige forstærkninger i overensstemmelse med de følgende begrænsninger:



- a) Største tykkelse, iberegnet jakkens materiale og alt foer: 10 mm enkelt tykkelse eller 20 mm når målt som dobbelt tykkelse,
- b) Forstærkninger kan påsættes begge albuer men må ikke overstige halvdelen af ærmets omkreds. På remarmen må forstærkningen gå fra overarmen til et punkt 100 mm fra ærmegabet. Forstærkningen på den modsatte arm må højst have en længde på 300 mm,
- c) Kun én krog, strop, knap eller lignende indretning kan fastgøres til ydersiden af ærmet eller skuldersømmen på den arm, hvor remmen er fastgjort, for at hindre remmen i at skride,
- d) Forstærkningen på den skulder hvor kolbekappen ligger an, må højst have en udstrækning end 300 mm (se jakkeillustrationen 6.5.4.9),
- e) Alle indvendige lommer er forbudt, og
- f) Kun 1 (én) udvendig lomme er tilladt, anbragt på jakkens højre forside (venstre forside for linksskytter). Lommens størrelse: højst 250 mm over jakkens nederste kant og 200 mm bred.

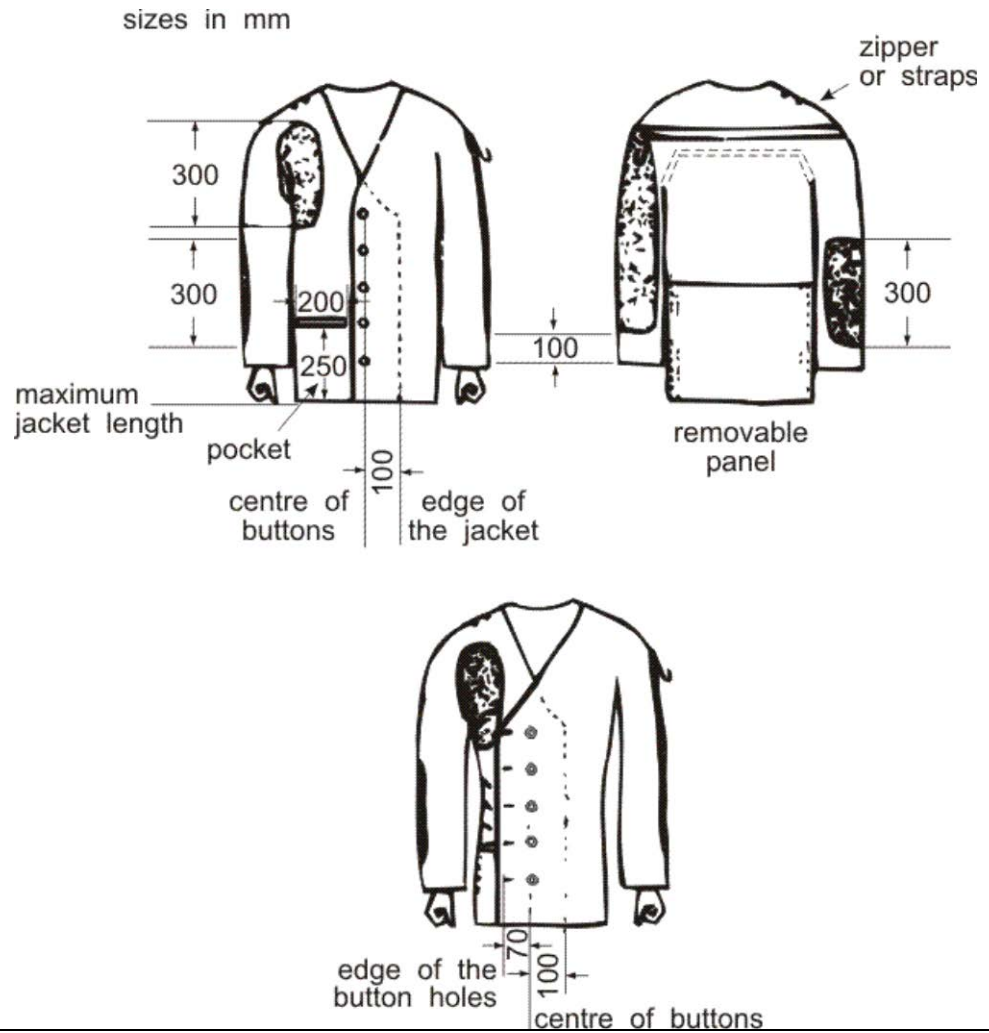




**7.5.4.9**

**Skydejakkemål**

Skydejakken skal være i overensstemmelse med de specifikationer, der er vist på tegningen:





<b>7.5.5</b>	<b>Skydebenklæder</b>
<b>7.5.5.1</b>	<p>Skydebenklæderne, inklusiv foret, må ikke have en større tykkelse end 2,5 mm og 5 mm lagt dobbelt på noget punkt hvor det er muligt at måle på plane flader. Toppen af benklæderne må ikke passe eller bæres højere på kroppen end 50 mm over hoftekammen. Alle snore, lynlåse eller lukkemekanismer, beregnet på at spænde benklæderne om benene, taljen eller hofterne er forbudt. Til at holde benklæderne oppe må der kun anvendes en almindelig livrem, højst 40 mm bred og 3 mm tyk, eller seler. Hvis der anvendes et bælte i stående stilling, må bæltespændet eller fæstet ikke bruges til at understøtte den venstre arm eller albue. Hvis der bruges et bælte, må det ikke lægges dobbelt eller tredobbelt o.s.v. under den venstre arm eller albue. Hvis benklæderne er forsynet med et taljebånd, må dette højst være 70 mm bredt, og må kun kunne lukkes med en hægte og op til 5 (fem) øjer, med indtil 5 (fem) justerbare tryklåse eller lignende lukker eller Velcro. Kun én type lukke er tilladt. Et Velcrolukke i kombination med et hvilket som helst andet lukke er forbudt. Benklæderne skal hænge løst om benene. Hvis der ikke bæres særlige skydebenklæder, kan man anvende almindelige benklæder, forudsat at de ikke giver kunstig støtte til nogen del af kroppen.</p>
<b>7.5.5.2</b>	<p>Lynlåse, knapper, Velcro eller lignende ikke-justerbare fæster eller lukker kan kun anvendes i benklæderne på følgende steder:</p>
	<p>a) En type fæste eller lukke foran til at åbne og lukke benklædernes gylp. Gylpen må ikke gå længere ned end på højde med skridtet, b) Ethvert hul, som ikke kan lukkes, er tilladt, og c) Kun ét yderligere fæste er tilladt i hvert bukseben. Åbningen (fæstet) må ikke begynde tættere end 70 mm fra benklædernes øverste kant. Det kan imidlertid gå helt til bunden af buksebenet (se illustrationerne af jakke og benklæder). Et fæste er tilladt, enten foran på låret eller på bagsiden af benet, men ikke begge steder på det samme ben.</p>
<b>7.5.5.3</b>	<p>Forstærkninger kan påsættes sædet og begge knæ på benklæderne. Knæforstærkningerne må have en største længde på 300 mm og må ikke være bredere end halvdelen af buksebenets omkreds. Tykkelsen af forstærkningerne, iberegnet benklædernes stof og eventuelt fór, må ikke overstige 10 mm enkelt eller 20 mm dobbelt.</p>
<b>7.5.5.4</b>	<p>Skydebuks må ikke anvendes i liggende discipliner, men gerne i liggende i 3 stillings discipliner.</p>



<b>7.5.5.5</b>	<b>Skydebuksmål</b>
	Skydejakken skal være i overensstemmelse med de specifikationer, der er vist på tegningen:
<b>7.5.6</b>	<b>Skydehandsker</b>
<b>7.5.6.1</b>	Den sammenlagte tykkelse af for- og bagside må ikke på noget punkt, bortset fra sømme og samlinger, overstige 12 mm.
<b>7.5.6.2</b>	Handsken må ikke have en større længde end til 50 mm over håndledet, målt fra midten af håndledsknogle (se figur). Enhver strop eller anden lukkeanordning ved håndledet er forbudt. En del af håndledet kan imidlertid være elastisk, således at det er muligt at tage handsken på, men handsken skal sidde løst om håndledet.
<b>7.5.7</b>	<b>Undertøj</b>
<b>7.5.7.1</b>	Beklædningen under skydejakken må ikke være tykkere end 2,5 mm eller 5 mm lagt dobbelt. Det samme gælder for al beklædning under skydebenklæderne.



<b>7.5.7.2</b>	Under skydejakken og/eller skydebenklæderne må der kun bæres almindelig personlig underbeklædning og/eller træningsdragt, som ikke hindrer eller i urimelig grad nedsætter bevægelsesfriheden af skyttens ben, krop eller arme. Alle andre underbeklædningsgenstande er forbudt.
<b>7.5.8</b>	<b>Tilbehør</b>
<b>7.5.8.1</b>	<b>Kikkerter</b>
	Brug af kikkerter, som ikke er monteret på riflen, til lokalisering af skud og til bedømmelse af vinden, er kun tilladt i konkurrencer på 50 og 300 m.
<b>7.5.8.2</b>	<b>Rem</b>
	Største rembredde er 40 mm. Remmen må kun bæres om den øvre del af venstre arm, og derfra skal den være forbundet med riflens forskæfte. Remmen må kun være fastgjort et enkelt sted på forskæftet. Remmen må kun ligge an mod den ene side af hånden eller håndledet. Ingen del af riflen må røre remmen eller nogen af dens beslag, undtagen ved remfæstet og håndstoppet.
<b>7.5.8.3</b>	<b>Riffelstøtter</b>
	Det er tilladt at bruge en riffelstøtte til at understøtte riflen mellem skuddene, forudsat at den ikke er højere end skyttens skuldre, nårhan står normalt. En riffelstøtte må ikke anbringes foran standpladsbordet i stående. En knælepude kan anvendes til riffelstøtte mellem skuddene. Der skal udvises forsigtighed når riflen støttes, så naboskytten ikke generes. Af sikkerhedshensyn skal riflen også holdes af skytten, mens den hviler på riffelstøtten.
<b>7.5.8.4</b>	<b>Tilbehørskasser eller skyttetasker</b>
	Tilbehørskassen eller skyttetasken må ikke anbringes foran skyttens forreste skulder på standpladsen, undtagen i stående stilling, hvor en tilbehørskasse eller en skyttetaske, et bord eller en riffelstøtte kan bruges til at hvile riflen på mellem skuddene. Tilbehørskassen, skyttetasken, bordet eller riffelstøtten må ikke have en sådan størrelse eller udformning at de er til gene for naboskytterne, eller at de udgør et læ for vinden.
<b>7.5.8.5</b>	<b>Knælepuder</b>
	Kun én enkelt cylindrisk formet pude er tilladt til skydning i knælende stilling. Den må højst være 25 cm lang og 18 cm i diameter. Puden skal være fremstillet af blødt og bøjeligt materiale. Ombinding eller andre indretninger til at forme puden er ikke tilladt.
<b>7.5.8.6</b>	<b>Knæle hjælpude</b>
	Et separat stykke af fleksible, sammentrykkeligt materiale med maksimale dimensioner på 20 cm x 20 cm kan placeres på hælen i knælende stilling. Knæle hjælpude må ikke være tykkere end 10 mm, når den presses sammen med måleapparatet til bruge for måling af riffeltøjs tykkelse.



<b>7.5.8.7</b>	<b>Visir eller kasket</b>
	En kasket eller visir kan bæres, men det må ikke berøre eller hvile på bagerste sigtemiddel medens atleten skyder. Kasket eller visir må strække sig frem til foran atletens pande, dog ikke mere end 80 mm og må ikke bæres på en måde, der gør det til en sideblænder.
<b>7.6</b>	<b>FREMGANGSMÅDE VED AFHOLDELSE AF SKYDEKONKURRENCER OG KONKURRENCE REGLER</b>
<b>7.6.1</b>	<b>Skydestillinger</b>
<b>7.6.1.1</b>	<b>Knælende</b>
	<ul style="list-style-type: none"><li>a) Atleten må berøre standpladsens overflade med højre fods tå, højre knæ og den venstre fod,</li><li>b) Riflen kan holdes med begge hænder og den højre skulder,</li><li>c) Kinden kan lægges an mod skæftet,</li><li>d) Den venstre albue skal understøttes på det venstre knæ,</li><li>e) Albuespidsen må ikke være mere end 100 mm foran eller 150 mm bag knæspidsen,</li><li>f) Riflen kan understøttes ved hjælp af remmen, men forskæftet bag den venstre hånd må ikke røre skydejakken,</li><li>g) Ingen del af riflen må røre remmen eller dens beslag,</li><li>h) Riflen må ikke berøre eller hvile mod noget andet punkt eller nogen anden genstand,</li><li>i) Hvis knælepuden placeres under vristen på højre fod, må foden ikke drejes i en vinkel på mere end 45° (fra lodret, overs. bem.),</li><li>j) Hvis knælepuden ikke bruges, må foden anbringes i en hvilken som helst vinkel. Dette kan omfatte at siden af foden og underbenet anbringes i kontakt med standpladsens overflade,</li><li>k) Ingen del af låret eller sædet må på noget punkt berøre overfladen af standpladsen eller skydemåtten. Hvis skytten gør brug af skydemåtten, kan han knæle helt indenfor skydemåtten eller kan have et eller to af de tre kontaktpunkter (tå, knæ, fod) på måtten,</li><li>l) Kun skyttens benklæder og underbeklædning må bæres mellem skyttens sæde og hans hæl,</li><li>m) Jakken eller andre genstande må ikke anbringes mellem disse to punkter eller under det højre knæ og</li><li>n) Højre hånd og/eller arm må ikke berøre venstre arm, skydejakken eller remmen.</li></ul>



<b>7.6.1.2</b>	<b>Liggende</b>
	<ul style="list-style-type: none"><li>a) Atleten kan ligge direkte på standpladsen eller på skydemåtten,</li><li>b) Atleten kan også bruge måtten ved at støtte sine albuer på den,</li><li>c) Kroppen skal ligge udstrakt på standpladsen med hovedet mod skiven,</li><li>d) Riflen må kun understøttes af de to hænder og den ene skulder,</li><li>e) Kinden kan anbringes mod geværkolben,</li><li>f) Riflen kan understøttes ved hjælp af remmen, men forskæftet bag den venstre hånd må ikke røre ved skydejakken,</li><li>g) Ingen del af riflen må røre ved remmen eller dens beslag,</li><li>h) Riflen må ikke berøre eller hvile på noget andet punkt eller nogen anden genstand</li><li>i) Begge underarme og ærmer på skydejakken foran albuen skal være synligt hævet over standpladsens overflade.</li><li>j) Underarmen på atletens remarm (venstre) skal danne en vinkel på ikke under 30° fra vandret, målt fra underarmens akse.</li><li>k) Højre hånd og/eller arm må ikke berøre venstre arm, skydejakken eller remmen, og</li><li>l) Skydebukser er ikke tilladt i den liggende skydedisciplin.</li></ul>
<b>7.6.1.3</b>	<b>Stående</b>
	<ul style="list-style-type: none"><li>a) Skytten skal stå frit med begge fødder på standpladsoverfladen, eller på underlaget, uden nogen anden støtte.</li><li>b) Riflen kan holdes med begge hænder og skulderen (øverste højre del af brystet) eller overarmen nærmest skulderen og den del af brystet, der er nærmest den højre skulder.</li><li>c) Kinden kan lægges an mod skæftet.</li><li>d) Riflen må imidlertid ikke understøttes af jakken eller brystet udover området ved den højre skulder og højre del af brystkassen.</li><li>e) Den venstre overarm og albue kan støttes på brystkassen eller på hoften. Hvis der bæres et bælte, må spændet eller fæstet ikke bruges til støtte for den venstre arme eller albue.</li><li>f) Riflen må ikke berøre eller hvile mod noget andet punkt eller nogen genstand.</li><li>g) Der må anvendes en håndstøtte, dog ikke i konkurrencer på 300 m standardriffel eller luftriffel.</li></ul>



	<p>h) Et håndstop eller rembøjle er ikke tilladt i denne stilling på 300 m standardriffel eller 10 m luftriffel.</p> <p>i) I denne stilling er brug af rem forbudt.</p> <p>j) Højre hånd må ikke røre venstre hand eller arm.</p>
<b>7.7</b>	<b>RIFFELDISCIPLINER</b>
	Se riffeldisciplintabellen 7.9
<b>7.7.1</b>	<b>Konkurrencer i 3 stillinger</b> på 50 m og 300 m skal skydes i rækkefølgen <b>knælende - liggende – stående</b>
<b>7.7.2</b>	En kombineret 15-minutters periode til forberedelse og prøveskud skal tillades <b>GÆLDENDE</b> serie starter (Regel 6.11.1.1).
<b>7.7.3</b>	I 3-stillings discipliner, har atleter lov til at ændre deres skive til prøveskud, efter de har afsluttet den knælende eller stående skydestilling. Atleterne kan afgive et ubegrænset antal prøveskud, før de starter <b>GÆLDENDE</b> serie i liggende eller i stående stilling. Der gives ingen ekstra tid til disse prøveskud.
<b>7.8</b>	<b>FREMGANGSMÅDE VED MARKERING I MARKERINGSGRAV – VISNING AF SKUD PÅ 300 M - PAPIRSKIVER</b>
<b>7.8.1</b>	Så snart markøren får signal, skal han markere skuddet. <b>Markeringen af skud</b> skal ske efter det følgende system. Så snart markøren i markørgraven får signal til markering, skal han:
	<p>a) <b>Sænke</b> skiven.</p> <p>b) <b>Dække</b> skudhullet med et gennemsigtigt plaster, og igen dække dette med et plaster i kontrastfarve for at angive placeringen af det sidste skud.</p> <p>c) <b>Hæve</b> skiven.</p> <p>d) <b>Vise</b> skudværdien med markørstok.</p>
<b>7.8.2</b>	Når der anvendes markørstok til at angive skudværdier, skal der anvendes en tynd cirkulær plade, 200 til 250 mm i diameter. Den er sort på den ene side og hvid på den anden, og er monteret på en tynd stok som almindeligvis er fastgjort på den hvide side, 30 til 50 mm til højre for centrum.
<b>7.8.3</b>	<b>Skudværdierne</b> vises som følger:
	<p>a) Placeringen af det <b>sidste skud</b> skal vises.</p> <p>b) Skudværdierne 1, 2, 3, 4, 5, 6, 7 og 8 skal vises ved at placere pladen på markørstokken, <b>med den sorte side vendt mod standpladsen</b>, på det relevante sted på den hævede skiveramme som vist på nedenstående illustration.</p> <p>c) Hvis <b>skuddet er en nier</b> skal pladen bevæges op og ned to gange foran den sorte plet på skiven med den hvide side af pladen vendt mod standpladsen.</p>



	<p>d) Hvis <b>skuddet er en tier</b> skal pladen, med den hvide side vendt mod standpladsen, bevæges to gange i en cirkel med uret foran den sorte plet som vist på nedenstående illustration.</p> <p>e) Et skud som <b>ikke rammer skiven</b> vises kun ved at bevæge den sorte side af markørstokken tre eller fire gange fra side til side foran skiven.</p> <p>f) Hvis skuddet sidder i skiven, men <b>udenfor ringene</b>, markeres det ved først at vise en forbier og derefter placeringen.</p>
<p><b>7.7.2.3.7</b></p>	<p><b>Markeringsdiagram</b></p>
	<p>The diagram shows a 3x3 grid of circles numbered 1 through 10. The top row contains circles 6, 7, and 8. The middle row contains circles 4, 10, and 5. The bottom row contains circles 1, 2, and 3. A dashed circle encloses the circles numbered 9, 10, and 9. Arrows indicate a clockwise rotation: from the top 9 to the right 10, from the right 10 to the bottom 9, and from the bottom 9 to the left 10.</p>
<p><b>7.8.4</b></p>	<p>Prøveskiven skal være tydeligt mærket med en sort diagonalstribе i skivens øverste højre hjørne. Striben skal være klart synligt for øjet på den pågældende afstand under normale lysforhold. Når der anvendes markørgrav, må prøveskiven overhovedet ikke komme til syne mens skytten skyder gældende skud.</p>





7.9		OVERSIGT OVER RIFFELKONKURRENCER					
Konkurrence	Mænd/ Kvinder	Antal skud	Antal skud pr. gældende skive (papir)	Antal prøveskiver (papir)		Skydetid: markørgrav eller skivetransportører (papirskiver)	Skydetid: Elektroniske skiver
10 m luftriffel	Mænd/ Kvinder	60 40	1	4		1 time 30 minutter 60 minutter	1 time 15 minutter 50 minutter
50 m riffel 3 stillinger	Mænd	120	1	4 i hver stilling		3 time 15 minutter	2 time 45 minutter
50 m riffel 3 stillinger	Kvinder	60	1	4 i hver stilling		2 timer	1 timer 45 minutter
50 m riffel liggende	Mænd Kvinder	60 60	1	4		1 time	50 minutter
300 m riffel 3 stillinger	Mænd	120	10	1 i hver stilling		3 time 30 minutter	3 timer
300 m riffel 3 stillinger	Kvinder	60	10	1 i hver stilling		2 timer 15 minutter	2 timer
300 m riffel liggende	Mænd Kvinder	60 60	10	1		1 time 15 minutter	1 time
300 m standard- riffel, 3 stillinger	Mænd	60	10	1 i hver stilling		2 timer 15 minutter	2 timer

**Bem.:** Den kombinerede 15 minutters forberedelsestid og prøveskud begynder før den annoncerede starttid for konkurrencen.



7.10	Tabel over riffelspecifikationer					
Konkurrence	Maksimumsvægt	Aftræk	Største pibe/system-længde	Ammunition	Tommelfingerhul, tommelfingerhylde, håndstøtte, håndhylde, waterpas	Andre specifikationer
10 m luftriffel	5.5 kg (mænd/kvinder)	Ingen snelle	850 mm (system)	4,5 mm (.177")	Nej	Ingen støtteben
50 m riffel, 3 stillinger og liggende	8.0 kg (mænd)	Ingen begrænsninger	Ingen begrænsning	5.6 mm (.22") Long Rifle	Ja – håndstøtte kun i stående	
50 m riffel, 3 stillinger og liggende	6.5 kg (kvinder)	Ingen begrænsninger	Ingen begrænsning	5.6 mm (.22") Long Rifle	Ja – håndstøtte kun i stående	
300 m riffel, 3 stillinger og liggende	8.0 kg (mænd)	Ingen begrænsninger	Ingen begrænsning	Højst 8 mm	Ja – håndstøtte kun i stående	Største bredde af flimrebånd: 60 mm.
300 m riffel, 3 stillinger og liggende	6.5 kg (kvinder)	Ingen begrænsninger	Ingen begrænsning	Højst 8 mm	Ja – håndstøtte kun i stående	Største bredde af flimrebånd: 60 mm.
300 m standardriffel 3 stillinger	5.5 kg (mænd)	Ingen snelle Mindste aftræksvægt: 1500g	762 mm (pibe)	Højst 8 mm	Nej	Største bredde af flimrebånd: 60 mm. Ingen støtteben eller påmonteret riffelstøtte
<b>Bem.:</b> Riflen skal vejes med alt tilbehør (herunder håndstøtte og håndstop, hvis anvendt).						



<b>7.11</b>	<b>INDHOLDSFORTEGNELSE Riffelregler</b>	
10 m luftriffel		7.4.4
3-stillinger – kombineret forberedelsestid		7.7.3
3-stillinger – rækkefølge af stillinger		7.7.2
3-stillinger - skifter af skiver efter en stiling		7.7.4
300 m riffel		7.4.5 / 7.10
300 m standardriffel		7.4.3
50 m riffel – generelt		7.4.5
50 m riffel for mænd / kvinder		7.4.1.4
Aftræksvægt – 300 m standardriffel		7.4.3
Ammunition		7.4.6
Antal af skydejakker, -benklæder og –sko		7.5.1.4
Anvendelse af reglerne i alle riffelkonkurrencer		7.1.1
Bane- og skivestandarder		7.3
Beklædning – antal kassationer af beklædningskontrollen		7.5.1.6
Beklædning, permanent ændring		7.5.1.6
Beklædning, under jakke og bukser		7.5.2
Beklædning, under jakke og bukser regler / tykkelse		7.5.1
Blænde – på bageste sigtemiddel		7.4.1.5
Elektronisk aftræk		7.4.1.6
Engangskontrol, våben og beklædning		7.5.1.3
Forbedring af greb, materialer – 300 m standardriffel/10 m luftriffel		7.4.2.5
Forstærkninger – skydebenklæder		7.5.5.3
Forstærkninger – skydejakke		7.5.4.8
Forstærkninger – tabel		7.5.2.1
Højrehåandede skytter – linksskytter		7.1.3
Håndhylde – 300 m standardriffel/10 m luftriffel		7.4.2.2
Håndstøtte – 300 m standardriffel/10 m luftriffel		7.4.2.2
Håndstøtte – 50 m riffel/300 m riffel		7.4.5.2
Håndtering af rifler – fjernelse af rifler – 300m standard riffel		7.4.3
Illustration over riffelmål – 300 m standardriffel/10 m luftriffel		7.4.4.1
Indretninger i riffelpiben		7.4.1.4
Karakteristika ved skydebeklædning		7.5.1.3
Kasket eller visir		7.5.8.7
Kikkerter		7.5.8.1
Knælende		7.6.1.3
Knælehælpude		7.5.8.6
Knælepuder		7.5.8.5
Kolbekappe – 50 m riffel/300 m riffel		7.4.5.1
Kolbekappe, justeringsmuligheder, 300 standardriffel/10 m luftriffel		7.4.2.1
Kolbekappekrog – 50 m riffel/300 m riffel		7.4.5.1
Kompensatorer		7.4.1.4
Konkurrencer – fremgangsmåde og konkurrenceregler		7.6
Konkurrencer for kvinder		7.1.4
Konkurrencer for mænd		7.1.4
Konkurrencer i tre stillinger – stillingsrækkefølge		7.6.1



Kontrol efter konkurrence/elimination (regel 6.7.0.2)	7.6
Korrigerende briller	7.4.1.5
Korrigerende linser	7.4.1.5
Kvindediscipliner	7.4.2.6
Liggende	7.6.1.1
Linksskytte – sigte med højre øje/højrehåndsskytte – sigte med venstre øje	7.4.1.5
Linksskytter – højrehåandede skytter	7.1.3
Linser	7.4.1.5
Lysfiltre	7.4.1.5
Længde af piben– 300 m standardriffel	7.4.2.3
Længde af riffelsystemet –10 m luftriffel	7.4.2.3
Mandediscipliner	7.14.
Manipulation af beklædning efter godkendelse	7.5.1.7
Manipulation af beklædning før eller under efterkontrol	7.5.1.6
Markering af skud på 300 m – papirskiver	7.8
Materiale til skydejakker, benklæder, handsker	7.5.1.3
Midlertidig ændring af beklædning	7.5.1.6
Mundingsbremser	7.4.1.4
Måleudstyr, dorne (regel 6.5)	7.5
Opfølgingskontrol efter konkurrence / kvalifikation (regel 6.7.9.1)	7.5
Perforering af piben	7.4.1.4
Pibelængde – 300 m standardriffel	7.4.3
Piber	7.4.1.2
Pistolgreb	7.4.1.3
Pistolgreb, udvidelse	7.4.2.4
Programrækkefølge	7.7.2
Påklædning – skyttens (regel 6.7.6)	7.5.1.8
Reglerne, kendskab til	7.1.2
Remme	7.5.8.2
Riffel 3 stillinger, kombineret forberedelsestid og prøveskud	7.7.3
Riffel 3 stillinger, skift af skiver efter hver stilling	7.7.3
Riffel, generelt	7.6
Riffeldiscipliner, tabel se 7.9	7.7
Riffelmål, illustration – 300 m standardriffel/10 m luftriffel	7.4.4.1
Riffelmål, tabel – 300 m standardriffel/10 m luftriffel	7.4.4.1
Riffelspecifikationer – tabel	7.10
Rifler, én per disciplin	7.4.1.1
Rifler, standarder for	7.4.1
Rifler, standarder for 300 m standardriffel/10 m luftriffel	7.4.2
Rifler og ammunition	7.4
Sigte med venstre øje – højreskytter/sigte med højre øje – linksskytter	7.4.1.5
Sigtemidler	7.4.1.5
Sigter – linser, linsesystemer, lysfiltre	7.4.1.5
Sikkerhed	7.2
Skydebeklædning– begrænsning af bevægelsesfrihed	7.5.5.1
Skydebenklæder	7.5.5
Skydebenklæder – bælte	7.5.5.1



Skydebenklæder – bælte, støtte af arm eller albue	7.5.5.1
Skydebenklæder – forstærkninger	7.5.5.3
Skydebenklæder – illustration	7.5.5.4
Skydebenklæder – lukkemekanismer, ben	7.5.5.2
Skydebenklæder – lukkemekanismer, gylp	7.5.5.2
Skydebenklæder – lukkemekanismer, tilladte	7.5.5.1
Skydebenklæder – løsthængende om benene	7.5.5.1
Skydebenklæder – seler	7.5.5.1
Skydebenklæder – snore, lynlåse, lukkemekanismer	7.5.5.2
Skydebenklæder – taljebånd, bredde, lukkemekanismer	7.5.5.1
Skydebenklæder – toppen af benklæderne	7.5.5.1
Skydebenklæder – tykkelse	7.5.5.1
Skydehandsker	7.5.6
Skydehandsker - illustration	7.5.6.2
Skydehandsker – lukning	7.5.6.2
Skydehandsker – tykkelse	7.5.6.1
Skydejakke	7.5.4
Skydejakke – begge arme strakte ærmer	7.5.4.6
Skydejakke – forstærkning af albuerne	7.5.4.8
Skydejakke – forstærkning hvor kolbekappen ligger an mod skulderen	7.5.4.8
Skydejakke – forstærkninger	7.5.4.8
Skydejakke – fæste for remmen	7.5.4.8
Skydejakke – glatte ærmer	7.5.4.6
Skydejakke – kunstig støtte, stropper, bånd, sømme, bindinger	7.5.4.3
Skydejakke - illustration	7.5.4.9
Skydejakke – lomme	7.5.4.8
Skydejakke – lukning: Ikke-justerbar	7.5.4.2
Skydejakke – længde og brug af ærmet	7.5.4.1
Skydejakke – løst materiale i skulderområdet	7.5.4.3
Skydejakke – opbygning af rygpanelet	7.5.4.4
Skydejakke – overlappning, løsthængende	7.5.4.2
Skydejakke – placering af ærmer	7.5.4.1
Skydejakke – ruhed	7.5.4.7
Skydejakke – rygpanelets beskaffenhed	7.5.4.4
Skydejakke – sidestykke med vandrette syninger	7.5.4.5
Skydejakke – størrelse af lomme	7.5.4.8
Skydejakke – største tykkelse af forstærkninger	7.5.4.8
Skydejakke – torso, ærmer, længde	7.5.4.1
Skydejakke – velcro, klæbrige materialer, væske eller spray	7.5.4.7
Skydestillinger	7.6.1
Skydestøvler	7.5.3
Skydestøvler – et par	7.5.3.5
Skydestøvler – fleksibilitet af såler	7.5.3.3
Skydestøvler – ”gåtest”	7.5.3.3
Skydestøvler – højde	7.5.3.6
Skydestøvler – materiale af overlæder	7.5.3.6
Skydestøvler – materiale af sålen	7.5.3.6
Skydestøvler – tegning og tabel	7.5.3.6



Skydetasker / kufferter	7.5.8.4
Stikprøvekontrol efter konkurrencen/kvalifikationskonkurrencen	7.5
Stillingsrækkefølge – konkurrencer i tre stillinger	7.6.1
Stillinger	7.6.1
Stivhed	7.5.2.2
Støtter - Riffelstøtter	7.5.8.3
Stående	7.6.1.2
Tilbehør	7.5.8
Tilbygning på skæftet – 300 m standardriffel/10 m luftriffel	7.4.2.3
Tommelfingerhul – 300 m standardriffel/10 m luftriffel	7.4.2.2
Tommelfingerhylde – 300 m standardriffel/10 m luftriffel	7.4.2.2
Tykkelse – måleudstyr	7.5.2.1
Tykkelser – tabel	7.5.2.1
Udskiftning af en riffedel eller riffel per disciplin	7.4.1.1
Udskiftning af en riffel – funktioneringsfejl	7.4.1.1.
Udstyr – begrænsning af bevægelsesfrihed	7.4.1.2
Vægte – 300 m standardriffel/10 m luftriffel	7.4.2.6
Våben og beklædning, engangskontrol	7.5.1.3
Waterpas – 300 m standardriffel/10 m luftriffel	7.4.2.2

01\_rifle\_2015\_3rd.doc/ 26-07-2016 15:29:00