

DIF UDVIKLING  
HCA  
28.JULI 2016

## **FORBUNDSANALYSE DSKYU**



Kære DSKyU!

På de følgende sider vil I blive præsenteret for en række data, grafer og tabeller mm. Denne viden er delt ind i forskellige kategorier.

Alle informationer stammer fra de tal I som forbund selv har indberettet til CFR - registret eller som jeres foreninger har indgivet i forb. m. fx frivillighedsanalysen.

Jeg har udvalgt de data jeg vurderer det er meningsfuldt at undersøge og diskutere nærmere. Under visse afsnit har jeg angivet de pointer der skaber refleksion hos mig. Sammen med jeres viden og refleksioner håber jeg det kan danne basis for en god drøftelse på miniseminaret.

Det kan være I selv har øje for andre pointer fra andre grafer og tabeller som jeg ikke har medtaget. Tag dem meget gerne med til miniseminaret! Det er her vi skal have vendt alle sten før I lægger jer fast på hvilke spor der giver mening for jer at arbejde videre med.

Forbundsanalysen skal derfor ses som et oplæg og forberedelse til den SUMO analyse der skal arbejdes med på miniseminaret.

Jeg ser frem til sammen med Jer at sammenkæde kvantitativ og kvalitativ viden og dermed finde frem til de styrker, udviklingspotentialer, muligheder og opmærksomhedspunkter I som forbund besidder og skal arbejde videre med.

Alt dette skal skabe grundlag for forbundets udvælgelse af strategisk arbejde frem mod den endelige udvælgelse af jeres strategiske arbejde i DIF regi.

Jeres forbundsanalyse ligger i jeres grupperum på ekstranettet i mappen "Møde 2 - Miniseminaret"

God læselyst og vel mødt til miniseminaret!

PROTEKTOR  
HENDES MAJESTÆT DRONNINGEN



## Medlemmer

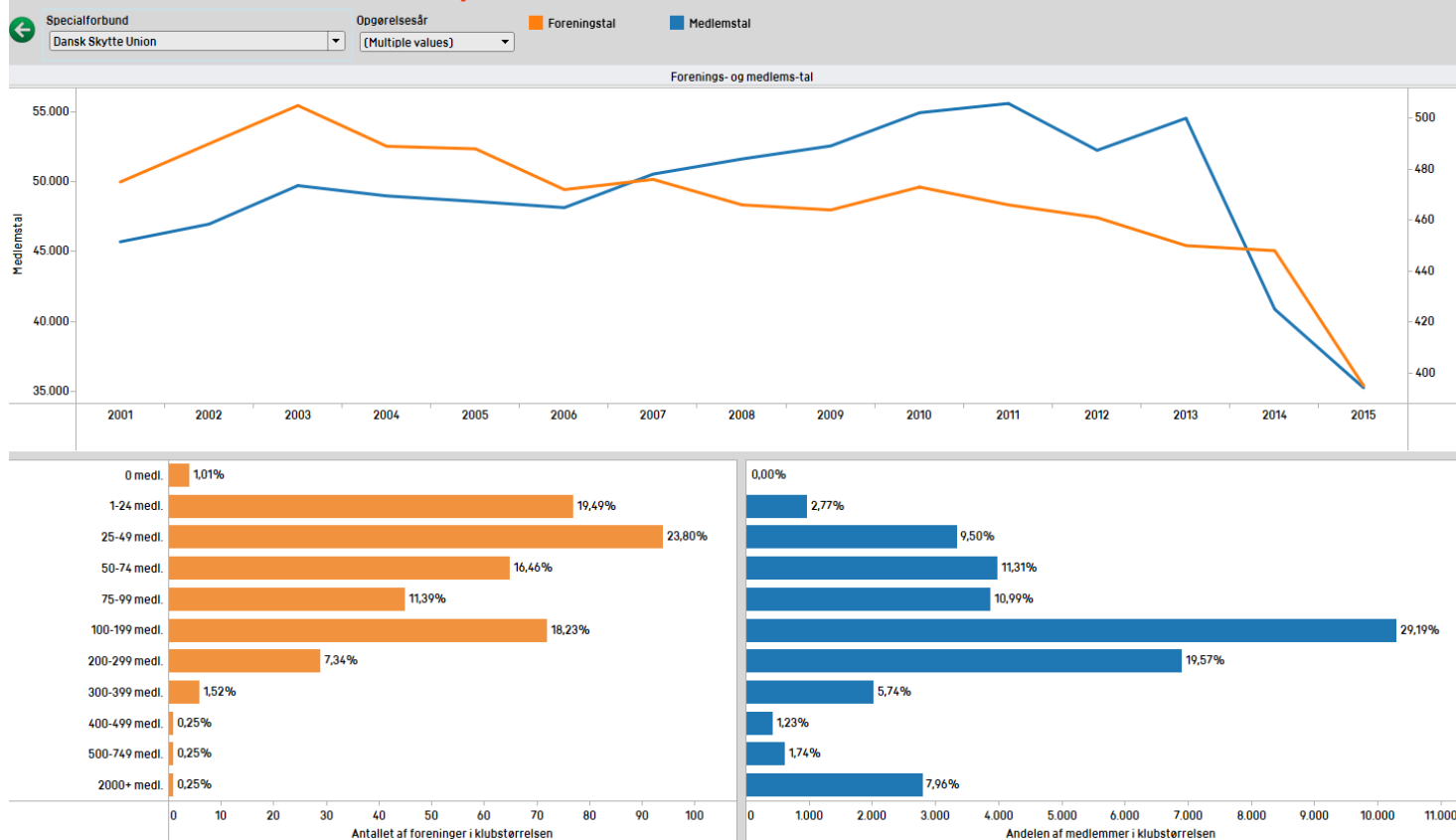
### Størrelse:

- Hvor mange medlemmer har forbundet? **35.273**
- Hvor mange foreninger har forbundet? **395**
- Hvordan ser fordeling af foreningsstørrelser ud? – Er forbundet primært små eller store foreninger?

Forholdsvis få klubber over 200 medlemmer (38) til gengæld er der tre store klubber som rummer lidt mere end 1/10 af alle medlemmer (3856).

De fleste medlemmer (29.1 %) findes i klubber mellem 100 og 199 medlemmer, mens der er flest klubber i størrelsen 25-49 medlemmer (94).

### Medlemmer - Størrelse 2015 - Dansk Skytte Union



### Vækst:

- Hvordan har forbundets vækst i medlems- og foreningstal været de seneste år?

Siden 2012 har DSKyU mistet ca. 36 % af medlemmerne

Forbundet har primært pga. ekstraordinær situation med eksklusion af flugtskytterne mistet mange 19.244 medlemmer siden 2013:

2013: 54.517

2014: 40.875

2015: 35.273

I samme periode er der blevet 55 foreninger mindre i DSKyU.

PROTEKTOR  
HENDES MAJESTÆT DRONNINGEN

BEVÆGER DANMARK

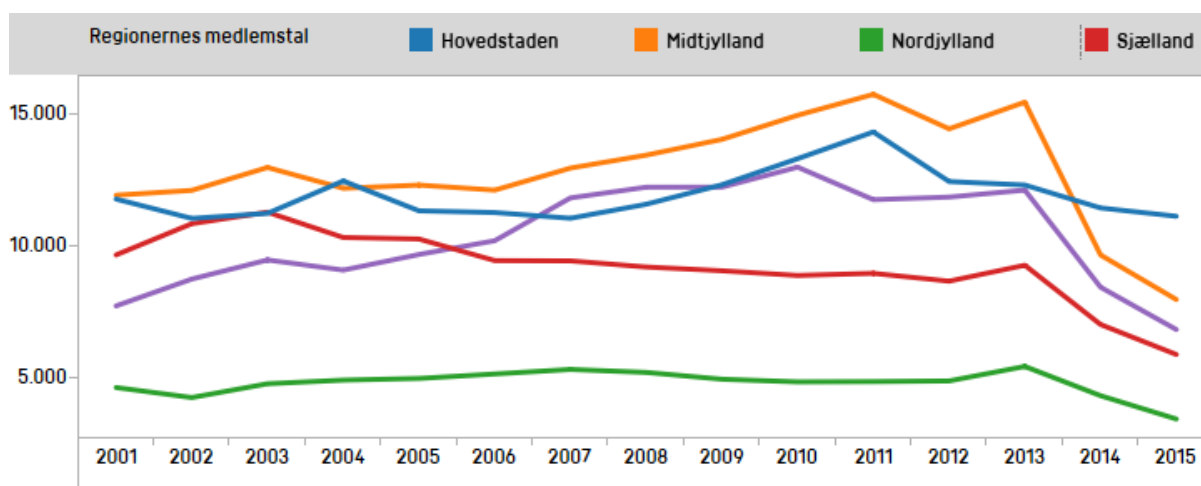


Er det primært flugtskytteforeninger eller er det også andre?

- Er det især indenfor specifikke aldersgrupper væksten har været god/dårlig?  
Der ses nedgang i alle aldersgrupper, dog findes den største nedgang i gruppen 25-59 samt i +60 gruppen, som til sammen tegner sig for ca. -15.000 medlemmer.
- Er der særlige regioner/kommuner hvor væksten har været særlig god/dårlig?  
Nedgangen ses primært i region Midtjylland og Syddanmark, i særdeleshed i Ikast-Brande og Herning området.  
Egedal, Roskilde, Kalundborg, Odder, Skanderborg, Viborg og Jammerbugt har en lille fremgang.  
Hvorfor ses en fremgang disse steder? Hvad gør de som tiltrækker nye medlemmer?

SIDE 3 AF 10

### Geografi:



- Er der særlige geografiske områder hvor forbundet står særligt stærkt/svagt?
- Bliver idrætten primært dyrket i større byer eller udenfor de store byer?  
Det ser ud til at nedgangen har ramt alle regioner, dog har København den mindste nedgang. Fra 2012 til 2013 var der en svag fremgang i samtlige regioner.  
Hvad skete der i forbundet/særlig anledning?

### Alder:

- Hvordan ser aldersfordelingen ud i specialforbundet?  
60 % er mellem 25-59 år  
20 % er +60 år  
20 % er under 25 år (ca. 7 % pr. aldersgruppe <12 år, 13-18 år, 19-24 år)
- Hvordan har udviklingen for de enkelte aldersgrupper været?  
Størst tilbagegang i aldersgruppen 25-59 og blandt de +60 år.
- Er der én (eller flere) specifikke aldersgrupper hvor forbundet primært har sine medlemmer? Ja, 25-59 år

PROTEKTOR  
HENDES MAJESTÆT DRONNINGEN

BEVÆGER DANMARK



**Køn:** Beskriv specialforbundets kønsfordeling og udviklingen i denne

Hjælpe spørgsmål:

- Hvordan ser kønsfordelingen ud i specialforbundet? 87,6 % mænd og 14,4 % kvinder
- Hvordan har udviklingen i kønsfordelingen været?  
Siden 2013 har DSKyU mistet 36 % mænd og 14 % kvinder

Hvilke refleksioner giver medlemstallene anledning til?

Kan nedgangen alene forklares med flugtskytternes eksklusion eller kan der være andre årsager? Kvinderne virker mere "trofaste" – hvordan kan det hænge sammen?

SIDE 4 AF 10

## Organisation

### Ansatte

- Hvor mange ansatte har forbundet centralt? 8
- Hvordan er forholdet mellem ansatte og frivillige i forbundet? 22 % ansatte og 78 % frivillige (8/28)
- Hvor mange af de ansatte er kvinder? 3
- Adskiller noget af ovenstående sig markant fra det samlede DIF? nej

### Frivillige

- Hvor mange frivillige er der centralt i forbundet? 28
- Hvordan er kønsfordelingen blandt de frivillige? 90/10
- Adskiller noget af ovenstående sig markant fra det samlede DIF?  
Lidt færre kvindelige frivillige end gnsn.

### Kredse

- Hvor mange kredse er der i forbundet? 8

### Kredsansatte

- Hvor mange kredsansatte er der i forbundet? 0
- Hvordan er forholdet mellem ansatte i forbundet og kredsansatte? –

Hvordan samarbejdes der mellem kredse og det centrale led i DSKyU? Hvordan sikres sammenhængen i organisationen mellem kredse og sektioner (pistol, riffel og flugt)?

### Bestyrelsen

- Hvor mange bestyrelsesmedlemmer er der i forbundet? 8
- Hvordan er kønsfordelingen i bestyrelsen? Ingen kvinder
- Hvornår blev formanden valgt? 25.3.2012
- Adskiller noget af ovenstående sig markant fra det samlede DIF?  
Underrepræsentation af kvinder i bestyrelsen (Gnsn. Knap hver fjerde best. Er en kvinde)

PROTEKTOR  
HENDES MAJESTÆT DRONNINGEN

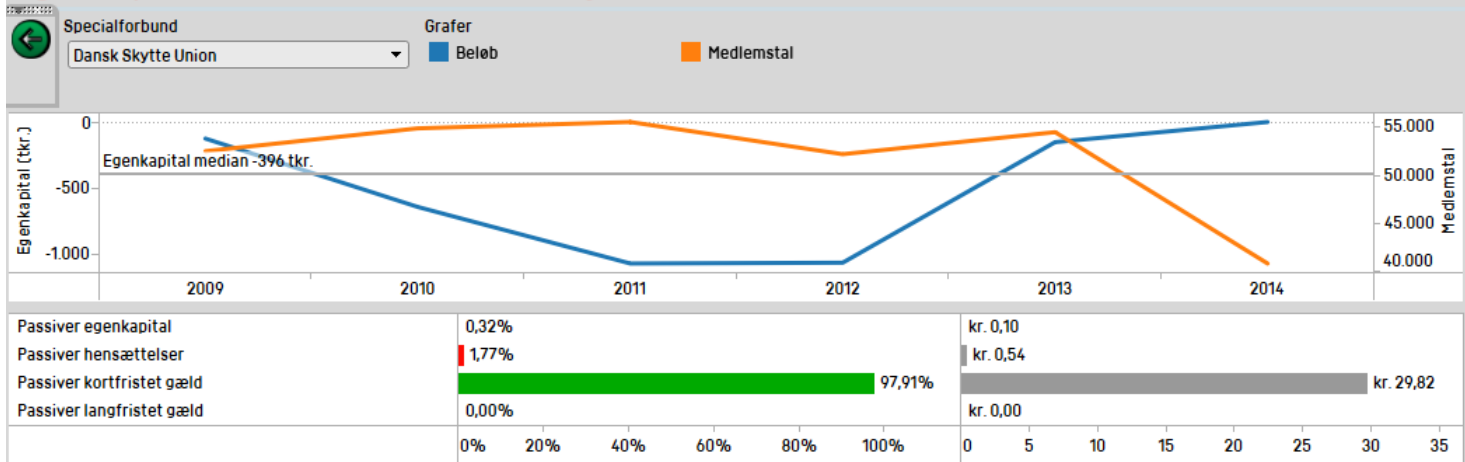
BEVÆGER DANMARK

## Økonomi (NB! 2014-tal)



### Egenkapital

#### Egenkapital frem til 2014 - Dansk Skytte Union



- Hvad er forbundets egenkapital? **4.000,-**
- Hvordan har udviklingen været i forbundets egenkapital? **Fra minus til plus**
- Er der noget særligt at være opmærksom på i forhold til forbundets passiver? **Lille egenkapital – dog vent til positivt resultat i 2014**

### Breddeudgifter

- Hvor stor en andel af forbundet samlede udgifter går til 'bredde, udvikling og breddeudvalg'? **9,88 % svarende til 757.000,-**
- Hvor meget bruger forbundet pr. medlem på 'bredde, udvikling og breddeudvalg'? **18,52**
- Hvordan har udviklingen været i andelen til 'bredde, udvikling og breddeudvalg'? **Udgifterne har været faldende. I 2012 blev der brugt 43,18 kr. pr. medlem – således er forbruget pr. medlem mere end halveret over 2 år. Samtidig er der blevet færre medlemmer.**

### Eliteudgifter

- Hvor stor en andel af forbundet samlede udgifter går til 'eliteaktiviteter'? **50,31 % svarende til 3.855.000,-**
- Hvor meget bruger forbundet pr. medlem på 'eliteaktiviteter'? **94,31 kr.**
- Hvordan har udviklingen i andelen til 'eliteaktiviteter' været? **Udgifterne er øget med 817.000 fra 2012 til 2014**

### Administrationsudgifter

- Hvor stor en andel af forbundet samlede udgifter går til administration **33,5 % svarende til 2.267.000,-**
- Hvor mange kroner bruger forbundet pr. medlem på administration?

PROTEKTOR  
HENDES MAJESTÆT DRONNINGEN

BEVÆGER DANMARK



62,80,- kr.

- Hvordan har udviklingen i andelen til administration været?  
Udgifterne er ca. fordoblet over 2 år. Administrationsudgifterne er steget fra 18,8 % i 2012 til 33,5 % i 2014.

### **Indtægter - DIF**

- Hvor stor en andel af forbundets indtægter kommer fra DIF-tilskuddet?  
35,58 % svarende til 2.823.000,- kr.
- Hvor mange kroner modtager forbundet årligt pr. medlem i DIF-tilskud?  
69,06- kr.
- Hvordan har udviklingen i andelen været?  
Svagt faldende. Udgjorde 44 % af forbundets indtægt i 2012 svarende til 3.557.000. Dvs. en nedgang over to år på 734.000,-

SIDE 6 AF 10

### **Indtægter - TD**

- Hvor stor en andel af forbundets indtægter kommer fra TD-tilskuddet?  
33,48 % svarende til 2.657.000,- kr.
- Hvor mange kroner modtager forbundet årligt pr. medlem i TD-tilskud?  
65,- kr.
- Hvordan har udviklingen i andelen været?  
Stigende. Ca. en mio. mere i 2014 end i 2012

### **Indtægter - 'Sponsorer, rettigheder, entré'**

- Hvor stor en andel af forbundets indtægter kommer fra 'Sponsorer, rettigheder, entré'? 0,84 % svarende til 67.000,-
- Hvor mange kroner modtager forbundet årligt pr. medlem fra 'Sponsorer, rettigheder, entré'? 1,64- kr.  
Hvordan har udviklingen i andelen været? Stigende. Fra 8.000 kr. i 2012 til 67.000 i 2014

### **Indtægter - 'klubber, medlemmer, turnering'**

Beskriv hvor stor en andel af forbundets indtægter der kommer fra 'klubber, medlemmer, turnering'.

Hjælpe spørgsmål:

- Hvor stor en andel af forbundets indtægter kommer fra 'klubber, medlemmer, turnering'? 11,10 % svarende til 881.000,- kr.
- Hvor mange kroner modtager forbundet årligt pr. medlem fra 'klubber, medlemmer, turnering'? 22,55
- Hvordan har udviklingen i andelen været?  
Stigende/stabil. Der bør tages højde for faldende medlemstal ift. tallet for indtægt pr. medlem

## **Talent og elite**

TD's disciplinanalyse afventes før dette punkt uddybes.

PROTEKTOR  
HENDES MAJESTÆT DRONNINGEN

BEVÆGER DANMARK

## Frivillighed (IDANs frivillighedsundersøgelse 2011)

(DSKyU havde i 2011 55.000 medlemmer)



### Medlemmer pr. frivillig

- Hvor mange frivillige har forbundet? – Herunder trænere, ledere og andre opgaver? **I alt 11.184**
- Hvor mange medlemmer pr. frivillig har forbundet? – Herunder trænere, ledere og andre opgaver? **5 (5 medlemmer om en frivillig)**
- Hvor mange frivillige pr. forening har forbundet? – Herunder trænere, ledere og andre opgaver? **I gennemsnit 24 frivillige pr. klub.**
- Adskiller noget af ovenstående sig markant fra det samlede DIF?

Frivilligheden i DSKyU ser ikke ud til at afvige væsentligt fra gnsn. i DIF, dog ligger man lige i underkanten. Det ser ud til at der dog er lidt færre "løse" frivillige, dvs. "andre" end gnsn.

Der er 1 leder for hver 15 medlemmer og 1 træner for hver 12 medlemmer mens der er 1 frivillig "andre" for hver 18 medlemmer.

Hvilke ressourcer forventer DSKyU at investere i implementeringen af DSKyU's frivillighedsstrategi 2016 og hvilke konsekvenser forventer I at implementeringen vil få for det generelle frivillighedsbillede?

SIDE 7 AF 10

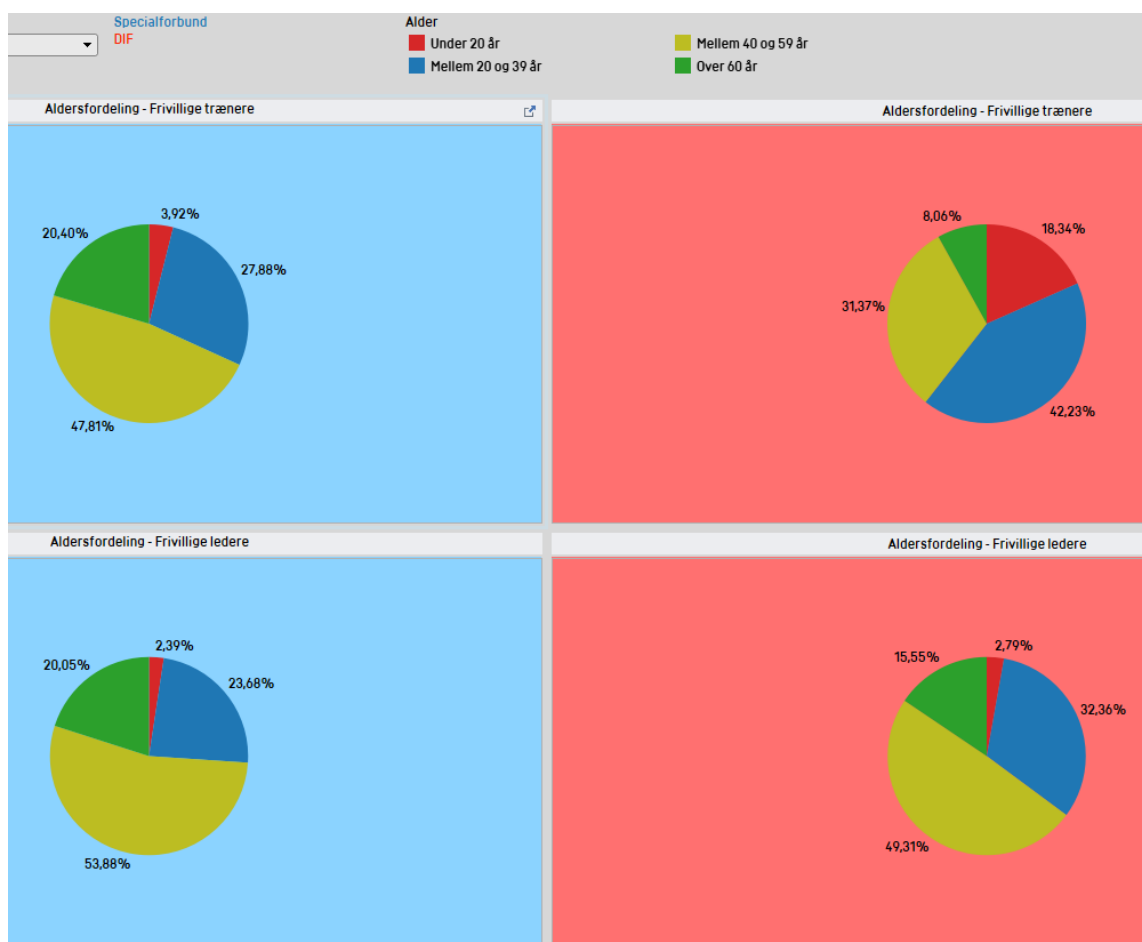
### Medlemmer pr. frivillig - 2010 - Dansk Skytte Union

Specialforbund Dansk Skytte Union		Specialforbund DIF			
Samlet antal frivillige	Samlet antal frivillige	Medlemmer pr. frivillig	Medlemmer pr. frivillig	Frivillige pr. forening	Frivillige pr. forening
11.184	335.483	4,91	5,13	23,64	30,77
Medlemmer pr. frivillig leder	Medlemmer pr. frivillig leder	Medlemmer pr. frivillig træner	Medlemmer pr. frivillig træner	Medlemmer pr frivillig andre opg	Medlemmer pr frivillig andre opg
15,47	17,75	12,01	13,18	17,92	15,93
Frivillige ledere pr. forening	Frivillige ledere pr. forening	Frivillige trænere pr. forening	Frivillige trænere pr. forening	Friv andre opgaver pr. forening	Friv andre opgaver pr. forening
7,50	8,89	9,66	11,97	6,48	9,91

### Professionalisering

- Hvor stor en andel af trænerne i forbundet er lønnede?  
6 % af trænerne er lønnede
- Hvor stor en andel af lederne i forbundet er lønnede? 0
- Adskiller noget af ovenstående sig markant fra det samlede DIF?  
Gnsn. I DIF er at 13,22 % af alle trænere er lønnede mens tallet for ledere er 2,09 %

### Alder



SIDE 8 AF 10

Aldersfordelingen for trænere og ledere i DSKyU er nogenlunde ens. Der er flest trænere og ledere mellem 40-59 år (ca. halvdelen), ca. 25 % er mellem 20 og 39 mens andelen af +60 er ca. 20 %. Kun 3 % er under 20 år.

Det afviger en anelse fra gennemsnittet idet især trænere i DSKyU findes i de ældste aldersgrupper.

### Køn

- Hvor stor en andel af trænerne er kvinder? Ca. 15 %
- Hvor stor en andel af lederne er kvinder? Ca. 15 %
- Adskiller noget af ovenstående sig markant fra det samlede DIF?

PROTEKTOR  
HENDES MAJESTÆT DRONNINGEN



Gnsn. I DIF's øvrige forbund ligger på ca. 35 % for både trænere og ledere, d.v.s at DSKyU har ca. halvt så mange kvindelige trænere og ledere end gennemsnittet

Giver tallene anledning til at tænke anderledes ift. rekruttering af trænere og ledere?

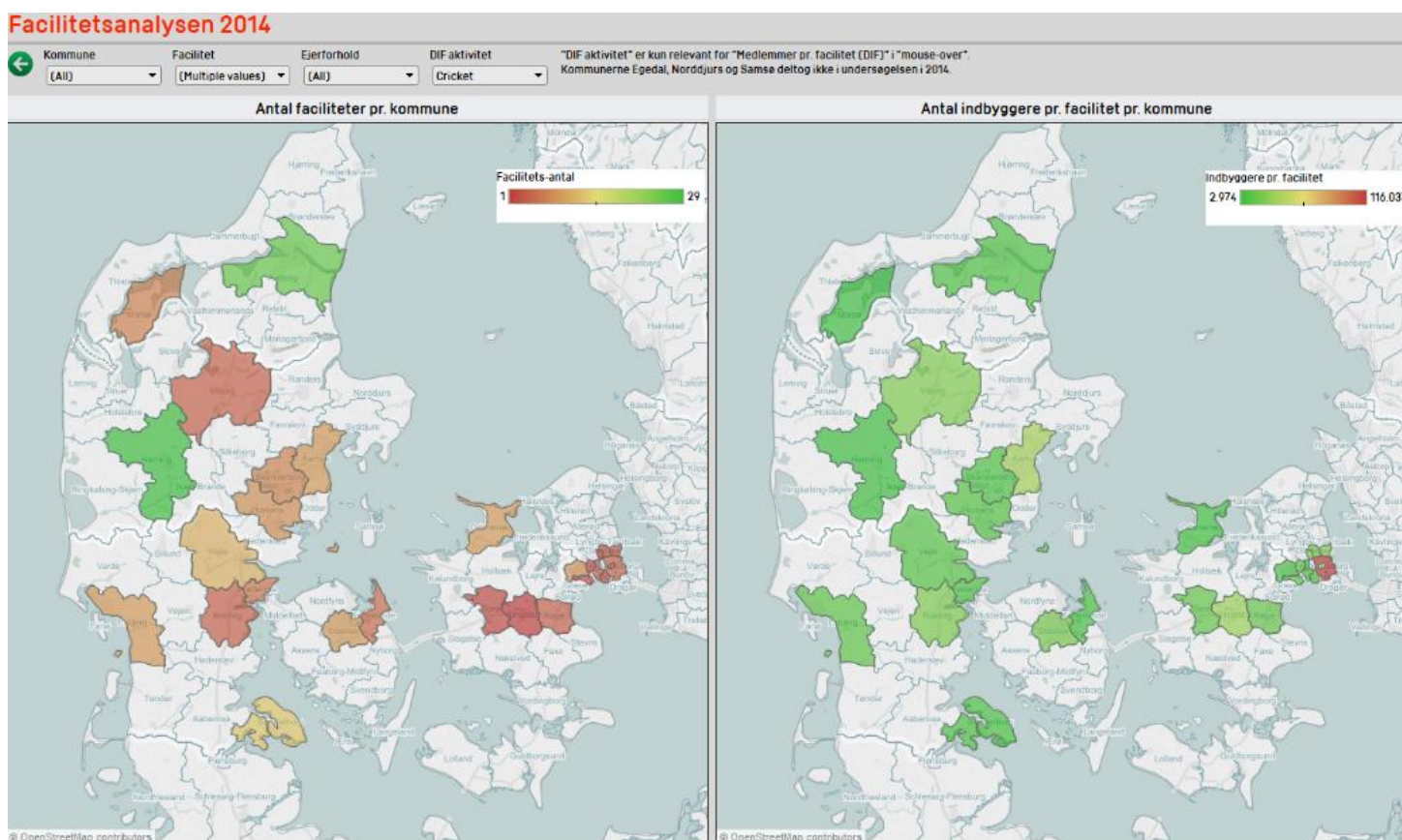


### Rekrutteringsindeks

Det ser ikke ud til at DSKyU's foreninger vurderer, at det er vanskeligere at rekruttere frivillige end gennemsnittet idet rekrutteringsindekset ligger på ca. 3.2 på en skala fra 1-5 hvor 1 er meget nemt og 5 er meget vanskeligt. Gnsn. For DIF's øvrige foreninger er 3,3.

### Facilitetsdatabasen

SIDE 9 AF 10



Det ser ud til at der er registreret ca. 200 skydeanlæg i Danmark. Hvilke refleksioner giver antal og placering af anlæggene anledning til?  
Er faciliteter (drift, etablering af nye, adgang til eksisterende, udvikling af nye tidssvarende faciliteter etc.) et tema DSKyU skal beskæftige sig med?

PROTEKTOR  
HENDES MAJESTÆT DRONNINGEN



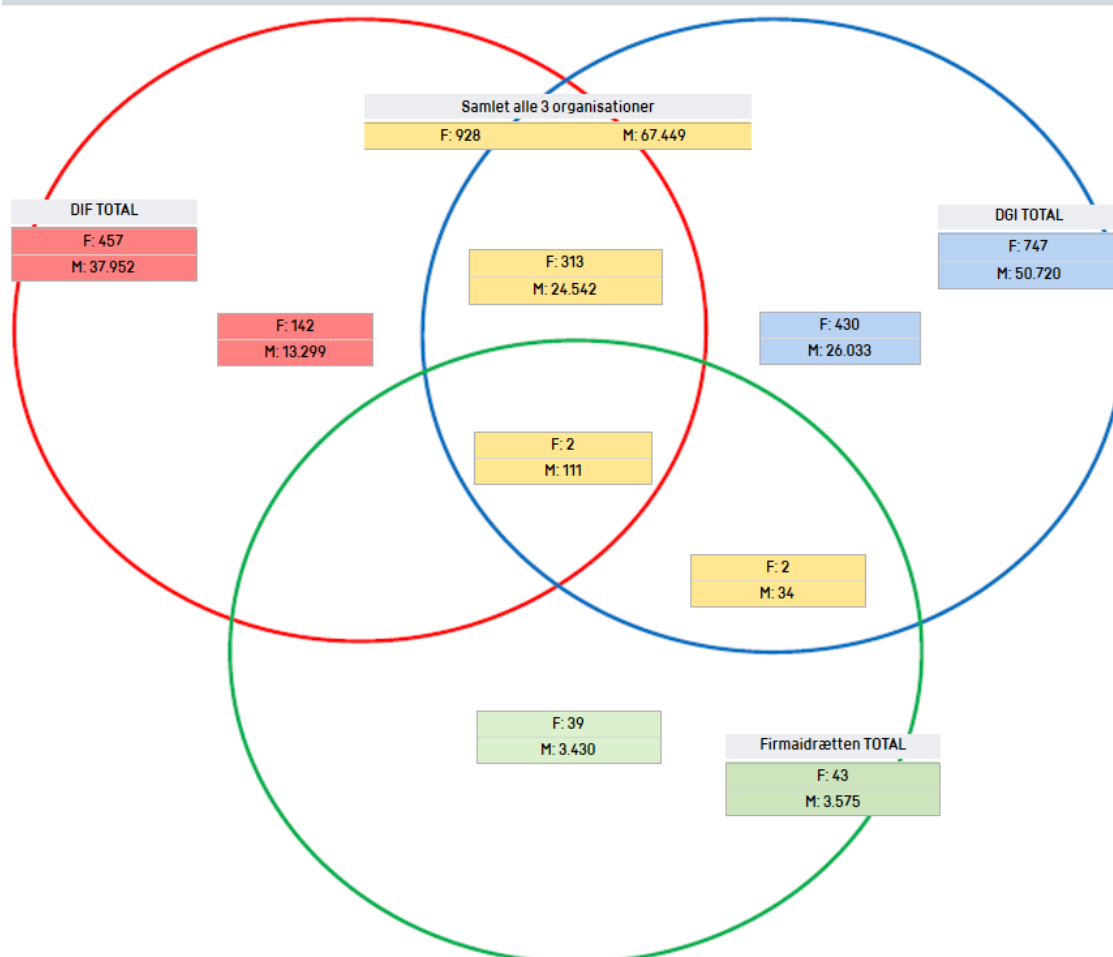
## Overlapsanalysen 2015

- Har DGI/Firmaidrætten aktiviteten? **DGI, ja**
- Hvordan er overlappet imellem organisationer? **DSKYU og DGI har 313 fælles foreninger og ca. 25.000 fælles medlemmer.**  
Hvordan vil DSKyU forholde sig til DGI og på hvilke områder kan der blive tale om samarbejde eller aftalt arbejdsdeling?

## Overlapsanalysen - 2015

Aktivitet: Skydning | Regionsnavn: (All) | Kommune: (All) | Køn: (All) | Alder: (All)

SIDE 10 AF 10



PROTEKTOR  
HENDES MAJESTÆT DRONNINGEN