



EKSTRAORDINÆRT
ÅRSMØDE
2022

Dansk Skytte Union (Skydesport Danmark)



SKYDESSPORT
DANMARK

INDHOLDSFORTEGNELSE

Budgetforslag 2023	5
Økonomiflow scenarie.....	6
Budget 2023 – Forslag ved kontingentmodel A	8
Fremtidige kontingentmodeller	15
Hvad skal medlemskontingentet gå til ?	12
Disclaimer	13
Medlemskontingenter – benchmark	14
Tre modeller for medlemskontingent	15
Model A - Differentieret medlemsmodel	17
Model B - Medlemsmodel	18
Model C - Enhedsmodel	19
En styrket medlems- og interesseorganisation	20
Styrkelse af kerneområder	23
Økonomisk strategi 2023 – 2026	27
Formål	28
Kernen i vores økonomiske strategi - Mere sammen	29
Indsats	30
Ordbog	31
Pengestrømme i Dansk Skytte Union (Skydesport Danmark)	32
Pengestrømme	34
Pengestrømme 2022	36



BUDGETFORSLAG 2023

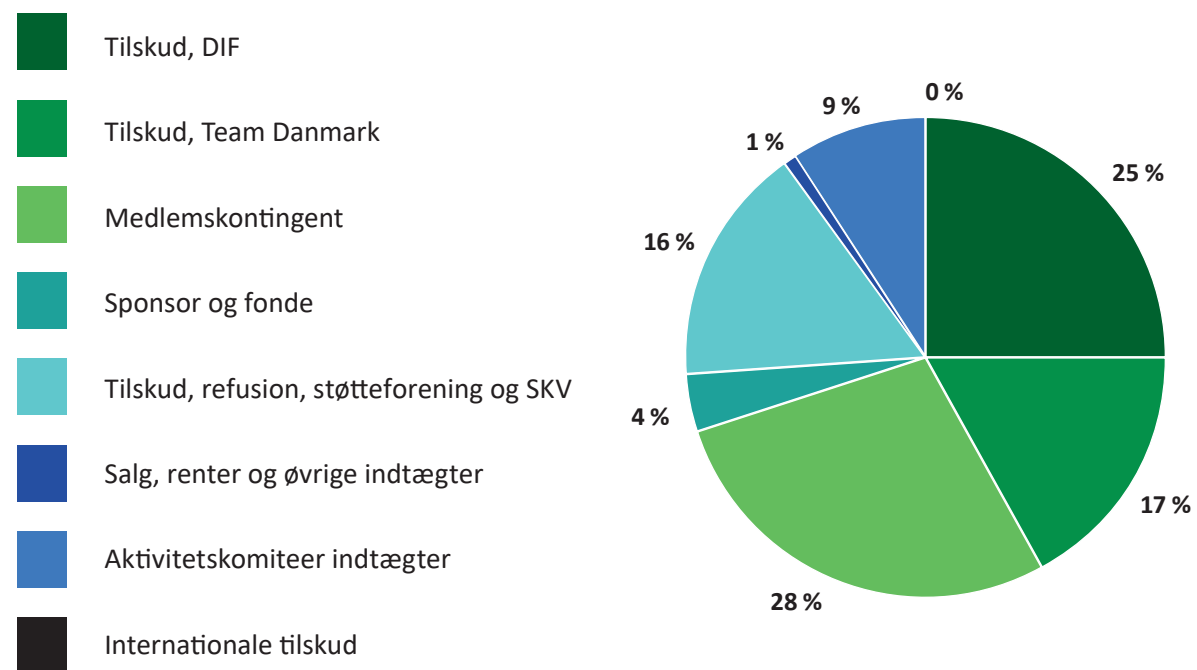


ØKONOMIFLOW SCENARIE

INDTÆGTER

ca. kr. 12,5 mio.

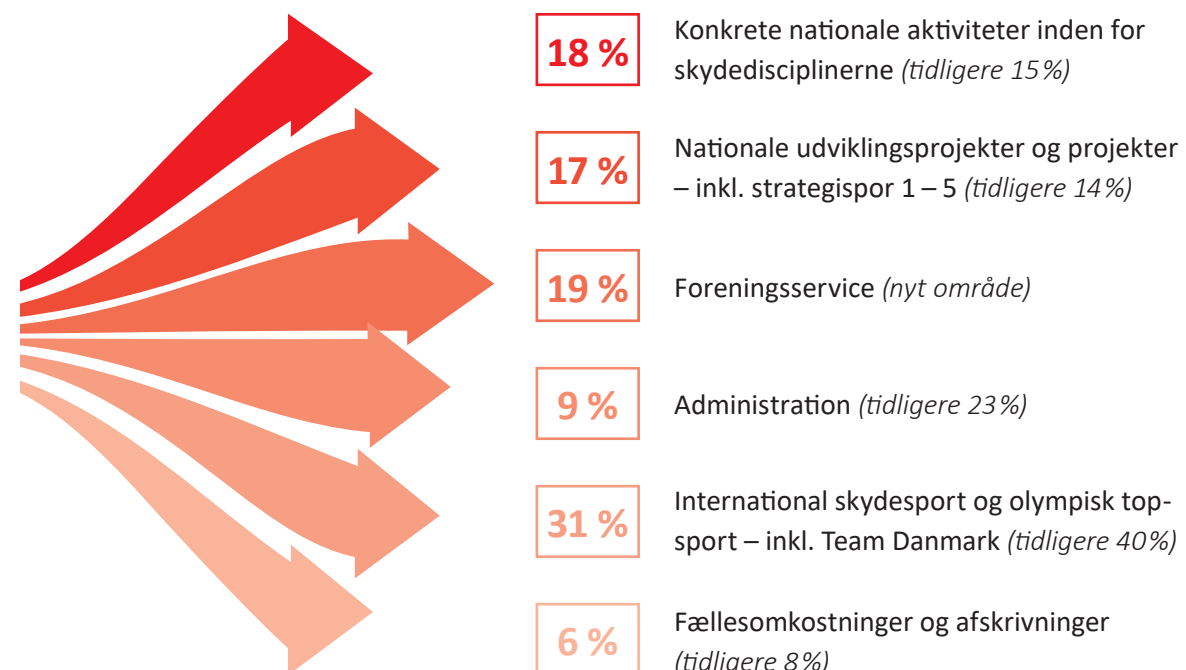
Andelsmæssige fordeling



UDGIFTER

ca. kr. 12,5 mio.

Andelsmæssige fordeling



BUDGET 2023

FORSLAG VED KONTINGENTMODEL A

Nuforventet og/eller kendte beløb

Indtægter	Budget 2023	Tidligere tekst	Budget 2022	Regnskab 2021
Tilskud, DIF	3.100.000	→	3.061.091	3.066.409
Tilskud, Team Danmark	2.150.000	→	2.035.000	2.740.543
Medlemskontingent	3.494.120	Forbund	760.000	829.014
Sponsor og fonde	494.125	→	50.000	43.615
Tilskud, refusion, støtteforening og SKV	2.000.000	→	2.055.000	1.980.285
Salg, renter og øvrige indtægter	100.000	→	147.300	49.321
Internationale tilskud	50.000	→	120.000	272.471
Aktivitetskomiteer indtægter	1.200.000	Sektions-indtægter	1.210.000	1.280.997
INDTÆGTER I ALT	12.588.245	Indtægter brutto	9.438.391	10.262.635
		Øremærkede tilskud	-1.400.000	-2.184.646
		Indtægter netto	8.038.391	8.077.989

Udgifter	Budget 2023	Tidligere tekst	Budget 2022	Regnskab 2021
Aktivitetskomiteer (nationale aktiviteter)*	1.800.000			
Olympisk topsport og øvrige internationale aktiviteter – inkl. Team Danmark	4.000.000	→	3.746.000	3.691.878
Strategiaftale DIF (Strategispor 1 – 5)	1.350.000	→	1.350.000	1.111.829
Fællesomkostninger (forsikringer, møder, repræsentation, gebyrer m.v.)	675.000	→	590.000	504.482
Foreningsservice:	2.935.000			
- SKV-våbenregistrering	545.000			
- Medlemsservice- og rådgivning	270.000			
- Sportslig koordinering	470.000			
- Kommunikation og interessevaretagelse	650.000			
- Miljø, sikkerhed og skydebaner	650.000			
- Analyser og digitale redskaber	350.000			
Administration	1.210.000	→	2.184.203	2.349.744
Projekter	444.125			
Afskrivninger	150.000	→	145.000	155.426
UDGIFTER I ALT	12.564.125	→	8.040.203	7.824.209
RESULTAT	24.120	→	-1.812	253.780

* Tidligere øremærkede tilskud til sektioner

FREMTIDIGE KONTINGENT- MODELLER



HVAD SKAL MEDLEMS- KONTINGENTET GÅ TIL ?

Med din forenings medlemskab af Dansk Skytte Union (Skydesport Danmark) yder du et værdifuldt bidrag til helt overordnet at skabe den stærkest mulige medlems- og interesseorganisation for skydesporten i Danmark.



En forening
– et medlemskab,
med mulighed for at del-
tage i op til 89 discipliner.
Fra barn til pensionist. Fra
nybegynder til olympisk
topsport.



Fællesskab
giver Aktivitets-komite-
erne de bedst tænkelige
rammer for at afvikle
sportslige aktiviteter.



**Viden, uddannelse,
råd og vejledning**
gør os bedre til at fasthol-
de og udvikle skydespor-
ten til den tid, vi er i.



Sammenhold
i skydesporten giver os
styrke og bedre mulig-
heder for politisk indfly-
delse. Til gavn for alle
discipliner.

DISCLAIMER



Udgangspunktet er:

- Vi har et godt udgangspunkt – nu vi vil mere (jf. foreningsundersøgelsen)
- Den økonomiske strategi og målsætningen om en omsætning på mindst kr. 12 mio.
- Nuforventede / kendte beløb
- Et 10 % lavere forenings- og medlemstal end i dag, da vi forventer at nogle dobbelt-medlemsskaber vil ophører når foreningerne fremover kan tilbyde alle discipliner
- Et kontingent baseret på foreningernes medlemstal ("skyttekontingent")
– med eller uden et foreningskontingent
- Uden kontingenter til eventuelle lokalforbund eller landsdækkende forbund
- En nuværende egenfinansieringsgrad på 9,3 % (medlems- og foreningsbidrag)

MEDLEMSKONTINGENTER – BENCHMARK

Eksempel 1

Dansk Rideforbund pr. år	
Kontingent pr. foreninger (stævneklub C/D)	7.500 kr.
Kontingent pr. medlemmer (inkl. forsikring)	33,26 kr.

X-købing Skytteforening (90 medlemmer)	
Foreningskontingent	7.500 kr.
Medlemskontingent	2.993 kr.
I alt til Skydesport Danmark	10.493,40 kr.

Eksempel 2

Danmarks Automobil Sports Union pr. år	
Kontingent pr. foreninger	0 kr.
Kontingent pr. medlemmer (Aktivt medlem)	550 kr.

X-købing Skytteforening (90 medlemmer)	
Foreningskontingent	0 kr.
Medlemskontingent	49.500 kr.
I alt til Skydesport Danmark	49.500 kr.

Eksempel 3

Danmarks Jægerforbund pr. år	
Kontingent pr. foreninger	0 kr.
Kontingent pr. medlemmer (Ordinært medlemskab)	797 kr.

X-købing Skytteforening (90 medlemmer)	
Foreningskontingent	0 kr.
Medlemskontingent	71.730 kr.
I alt til Skydesport Danmark	71.730 kr.

TRE MODELLER FOR MEDLEMSKONTINGENT

A

Differentieret
medlemsmodel

Skyttekontingent



B

Medlemsmodel

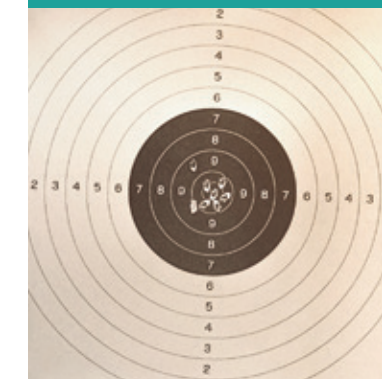
Skyttekontingent



C

Enhedsmodel

Forenings- &
skyttekontingent
(nuværende model)



MODEL A

DIFFERENTIERET MEDLEMSMODEL

Differentieret medlemsmodel *	kr./år	Bidrag
Foreningskontingent	0,00	- kr.
Skyttekontingent 0 – 24 år	25,00	107.100,00 kr.
Skyttekontingent 25+ år	140,00	3.387.020,00 kr.
I alt		3.494.120,00 kr.

Case 1

Gennemsnitlig forening – 90 Medlemmer *		
Foreningskontingent	1	- .
Skyttekontingent 0 – 24 år	15	375,00
Skyttekontingent 25+ år	75	10.500,00
I alt		10.875,00

Pris pr. medlem 120,83

Case 2

Mindre forening – 20 Medlemmer *		
Foreningskontingent	1	- .
Skyttekontingent 0 – 24 år	1	25,00
Skyttekontingent 25+ år	19	2.660,00
I alt		2.685,00

Pris pr. medlem 134,25

Case 3

Mellemstor forening – 120 Medlemmer *		
Foreningskontingent	1	- .
Skyttekontingent 0 – 24 år	20	495,00
Skyttekontingent 25+ år	100	14.000,00
I alt		14.495,00

Pris pr. medlem 120,79

Case 4

Stor forening – 250 Medlemmer *		
Foreningskontingent	1	- .
Skyttekontingent 0 – 24 år	41	1.025,00
Skyttekontingent 25+ år	209	29.260,00
I alt		30.285,00

Pris pr. medlem 121,14

* Medlemmernes aldersfordeling efter gennemsnittet i henhold til foreningernes størrelse



MODEL B MEDLEMSMODEL

Medlemsmodel	kr./år	Bidrag
Foreningskontingent	0,00	- kr.
Skyttekontingent	125,00	3.584.625,00 kr.
I alt		3.584.625,00 kr.

Case 1

Gennemsnitlig forening – 90 Medlemmer		
Foreningskontingent	1	- .
Skyttekontingent	90	11.250,00
I alt		11.250,00

Pris pr. medlem 125,00

Case 2

Mindre forening – 20 Medlemmer		
Foreningskontingent	1	- .
Skyttekontingent	20	2.500,00
I alt		2.500,00

Pris pr. medlem 125,00

Case 3

Mellemstor forening – 120 Medlemmer		
Foreningskontingent	1	- .
Skyttekontingent	120	15.000,00
I alt		15.000,00

Pris pr. medlem 125,00

Case 4

Stor forening – 250 Medlemmer		
Foreningskontingent	1	- .
Skyttekontingent	250	31.250,00
I alt		31.250,00

Pris pr. medlem 125,00

MODEL C ENHEDSMODEL

Enhedsmodel (nuværende model)	kr./år	Bidrag
Foreningskontingent	1.855,00	606.585,00 kr.
Skyttekontingent	100,00	2.867.700,00 kr.
I alt		3.474.285,00 kr.

Case 1

Gennemsnitlig forening – 90 Medlemmer		
Foreningskontingent	1	1.855,00
Skyttekontingent	90	9.000,00
I alt		10.855,00

Pris pr. medlem 120,61

Case 2

Mindre forening – 20 Medlemmer		
Foreningskontingent	1	1.855,00
Skyttekontingent	20	2.000,00
I alt		3.855,00

Pris pr. medlem 192,75

Case 3

Mellemstor forening – 120 Medlemmer		
Foreningskontingent	1	1.855,00
Skyttekontingent	120	12.000,00
I alt		13.855,00

Pris pr. medlem 115,46

Case 4

Stor forening – 250 Medlemmer		
Foreningskontingent	1	1.855,00
Skyttekontingent	250	25.000,00
I alt		26.855,00

Pris pr. medlem 107,42

EN STYRKET MEDLEMS- OG INTERESSE- ORGANSATION



STYRKELSE AF KERNEOMRÅDER

1

SKV og medlemservice

400.000 kr.
inkl. ¼ årsværk

2

Miljø, sikkerhed og skydebaner

650.000 kr.
inkl. 1 årsværk

3

Sportslig koordinering og aktiviteter

870.000 kr.
inkl. ½ årsværk

4

Kommunikation og
interessevaretagelse

650.000 kr.
inkl. 1 årsværk

5

Undersøgelser, analyser,
kampagner og digitale redskaber

350.000 kr.



STYRKELSE AF KERNEOMRÅDER

INDHOLD

BENCHMARK

1

SKV og foreningsservice

Opgradering på området med ¾ årsværk vil betyde kortere sagsbehandlingstider når det gælder SKV og generel service af medlemsforeninger (vedtægter, indmeldelser, kontingenter, forsikringer m.v.). Samlet vil det for SKV-sagsbehandlingen kunne betyde en forøgelse af sagsmængden med anslået 1.300 sager om året.

Pt. har vi ¾ årsværk til opgaven og med 3.850 sager pr. år (2021-tal) give det en sagsbehandlingsrate pr. fuldtids årsværk på 5.130. Til sammenligning har DGI Skydning 2 årsværk til området og en sagsbehandlingsrate på 3.744 sager pr. fuldtids årsværk.

2

Miljø, sikkerhed og skydebaner

Tilføjelse af specialviden og specialistkompetencer, således medlemsforeningerne har en ressource at trække på i forbindelse med renovering og udvikling af skydebaner, anlæggelse af nye baner, og til samarbejde med kommunale og andre offentlige myndigheder om miljø, støj og sikkerhed.

Pt. har vi 0 årsværk til opgaven. Til sammenligning har Dansk Golf Union (187 klubber) 3 medarbejdere til området. Herunder til bl.a. rådgivning og udvikling, design og udviklingsplaner for baner, sikkerhed på golfbaner og dialog med myndighederne om natur og miljø. Dansk Kano og Kajak Forbund (205 klubber) har 1 medarbejder dedikeret til facilitetsområdet.

3

Sportslig koordination og aktiviteter

Øgede midler direkte til aktivitetskomiteernes sportslige aktiviteter og til en stærkere administrativ support og koordinering for så vidt angår tilmeldinger, mesterskaber, rekorder, rejseaktiviteter m.v. ved tilføring af ½ årsværk til området, så komiteerne kan fokusere deres indsats på skydeaktiviteterne. I alt bliver der hermed 2.270.000 i direkte og indirekte støtte til området.

Pt. har vi 0 årsværk til opgaven. Til sammenligning har Dansk Ride Forbund (416 klubber og 6 disciplingrupperinger) 2 medarbejdere og anvender i alt ca. kr. 2.000.000 i direkte og indirekte støtte til området. Dansk Automobil Sports Union (90 klubber – 10 disciplingrupperinger) har 1 medarbejder og anvender derudover kr. 560.000 i direkte støtte til området.

4

Kommunikation og interessevaretagelse

Tilføjelse af specialviden og specialistkompetencer med 1 årsværk, således medlemsforeningerne har en ressource at trække på i forbindelse med lokale interessevaretagelse (fx kommunale myndigheder). Samt når det gælder nationale forhold (fx våben- og miljølovgivning), branding af skydesporten og sponsorarbejde, samt ansøgninger til fonde og puljer.

Pt. har vi ½ årsværk til alle former for kommunikative opgaver – interne og eksterne. Danmarks Jægerforbund (900 klubber) har til sammenligning 19 medarbejdere inden for området politik, kommunikation, medier, pressekontakt og marketing, mens eksempelvis Dansk Svømme Union (301 klubber) har 2 medarbejdere til kommunikation, presse og interessevaretagelse.

5

Undersøgelser, analyser, kampagner og digitale redskaber

Et økonomisk råderum til at iværksætte undersøgelser, analyser og kampagner og udvikle digitale redskaber med det formål, at støtte op om skydesporten i Danmark. Lokalt hos foreningerne (fx. støjundersøgelser eller medlemsfremstød) eller nationalt (fx sikkerhedsanalyse). Samt at kunne underbygge interessevaretagelsen med faktabaseret viden.

Danmarks Jægerforbund disponerer mellem kr. 500.000 og 1.000.000 årligt til forsknings- og udviklingsprojekter (via Jægerens Naturfond). BUPL (60.000 medlemmer), der er anerkendt for at have lykkedes med deres kampagne for minimumnormeringer i dagtilbud, anvender pt. kr. 6.000.000 årligt til forskning og undersøgelser.

ØKONOMISK STRATEGI 2023-2026

MERE SAMMEN



FORMÅL

Formålet med Dansk Skytte Union (Skydesport Danmark)'s økonomiske strategi

Mere sammen er, at:

- Vi både nu og i fremtiden skal kunne varetage opgaver som medlems- og interesseorganisation, der lever op til skytteforeningernes forventninger om indsatser og kvalitet.
- Der varigt er råd til at videreudvikle vores kerneområder i en omverden, der er under konstant forandring – hvor ekstern støttetildeling og konjunktursituationen kraftigt kan ændre vilkårene for vores økonomiske handlemuligheder.

For at kunne sikre dette formål har Dansk Skytte Union (Skydesport Danmark), udover den økonomiske strategi, også en strategiaftale med Danmarks Idrætsforbund og en samarbejdsaftale med Team Danmark. Disse skal ligeledes medvirke til, at positive forandringer for skytter og foreninger får mest mulig virkning ud af de ressourcer og rammer, som Dansk Skytte Union (Skydesport Danmark) har til rådighed.

Koblingen mellem den økonomiske strategi, strategiaftalen og vore samarbejdsaftaler, understøtter tilsammen bestyrelsen i det økonomiske prioriteringsgrundlag.

KERNEN I VORES ØKONOMISKE STRATEGI

Mere sammen

VISION

Vores vision for Mere Sammen

- Vi ønsker, at den økonomiske strategi sikre Dansk Skytte Union (Skydesport Danmark) handlefrihed

AMBITIONER

Vi ønsker at:

- Styrke det økonomiske grundlag under vores kerneområder
- Skabe grundlag for en øget ekstern finansiering af skydesporten
- Være en attraktiv og konstruktiv samarbejdspartner, der kan bidrage med egenfinansiering når vi indgår lokale og nationale alliancer
- Stå vagt om skydesportens økonomiske interesser

MÅLSÆTNINGER

Vi vil opnå:

- Vores direkte årlige omsætning til drift og udvikling af kerneområderne er på mindst kr. 12 mio.
- Vi er anerkendt for en effektiv og målrettet økonomistyring, der bidrager til et øget råderum
- 1 – 2 årlige innovative projekter, der skal bidrage til at nytænke og optimere pengestrømmene
- Vi opnår mindst kr. 6 mio. i årlig ekstern finansiering
- En egenkapital på 7,5 % af den årlige omsætning

INDSATS

Engagér flere i vores sag

- 1 Udvikle en mere samlet tilgang til kontingentmodel og de medlemsfordele, der er knyttet til medlemskabet af Dansk Skytte Union (Skydesport Danmark), så vi kan fastholde og tiltrække medlemmer.

Sæt den økonomiske faglighed i spil

- 2 Vi vil sikre en høj økonomisk faglighed og blive bedre til at omsætte den til konkrete forslag, der kan bidrage til en bedre koordinering og sammenhængskraft i Dansk Skytte Union (Skydesport Danmark).

Nytænke pengestrømmene

- 3 Udpege 1 – 2 innovative fokusområder om året med henblik på at forenkle og fokusere pengestrømmene. Centralt eller som et projekt der løftes i et samarbejde på tværs i organisationen.

Opdyrke samarbejds muligheder

- 4 Løbende afsøge og opdyrke samarbejds muligheder med nye partnere, der kan bidrage med viden og/eller økonomi til skydesportens drift og udvikling. Både inden for og uden for idrættens verden.

Solidt økonomisk fundament

- 5 Opbygge Dansk Skytte Union (Skydesport Danmark) egenkapital, således vores sårbarhed over for økonomisk udsving minimeres, og der er rum for væsentlige engangsinvesteringer.

ORDBOG

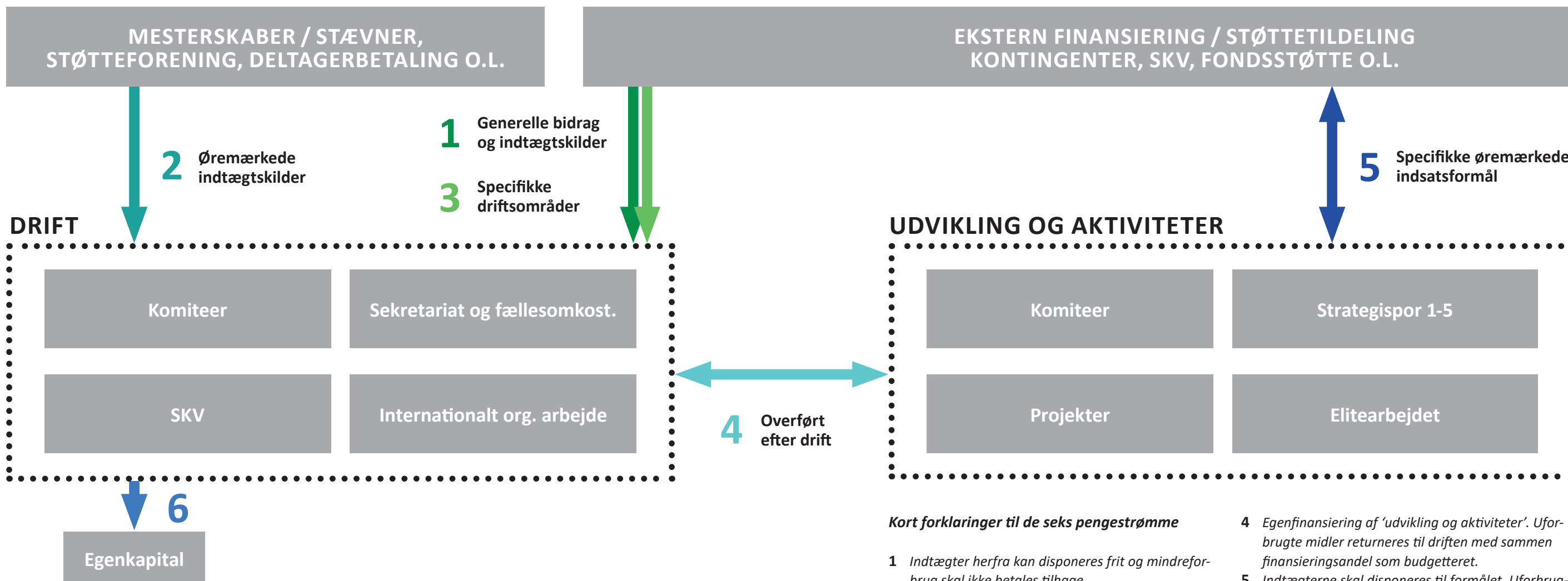
Den økonomiske strategi indeholder en række begreber. De er oplistet og forklaret herunder i kronologisk rækkefølge ud fra den forståelse, der ligger bag strategien for at underbygge en fælles forståelse heraf.

Begreb	Betydning
Kerneområder	De områder der, jævnfør vedtægterne for Dansk Skytte Union (Skydesport Danmark), udgør kernen i vores medlems- og interesseorganisation: Administration og SKV – Kommunikation og interessevaretagelse – Foreningsudvikling – En grønner skydesport – Sikker og social ansvarlig skydesport – Talent- og organisationsudvikling – Sportslige aktiviteter – Olympisk topsport.
Ekstern finansiering / støttetildeling	Indtægter/økonomisk støtte fra eksterne partnere som for eksempel Danmarks Idrætsforbund, Team Danmark, fonde m.v. Både bundne midler til konkret opgaver og indsatser og midler til fri disponering.
Egenfinansiering	Den andel af en finansiering af konkret opgaver og indsatser, som vi som organisation selv er forpligtet til at bidrage med. Eksempelvis til finansiering af talentudvikling i samarbejde med Danmarks Idrætsforbund.
Innovative projekter	Et innovativt projekt er en målrettet indsats eller aktivitet, der involverer oprettelse af nye ideer, produkter eller tjenester for udvikling af et område inden for skydesporten og vores organisering.
Kontingentmodel	Den model årsmødet beslutter, der skal anvendes til at opkræve kontingent hos medlemsforeningerne.
Pengestrømme	Organisationens indbetalinger og udbetalinger over en bestemt tidsperiode. Herunder eventuelle skyldige beløb eller indbetalinger fra en debitor.
Engangsinvesteringer	Investeringer i enkeltstående større produkter eller opgaver. Eksempelvis ny hjemmeside eller videreudvikling af SKV-portalen.

PENGESTRØMME I DANSK SKYTTE UNION (SKYDESPORT DANMARK)



PENGESTRØMME

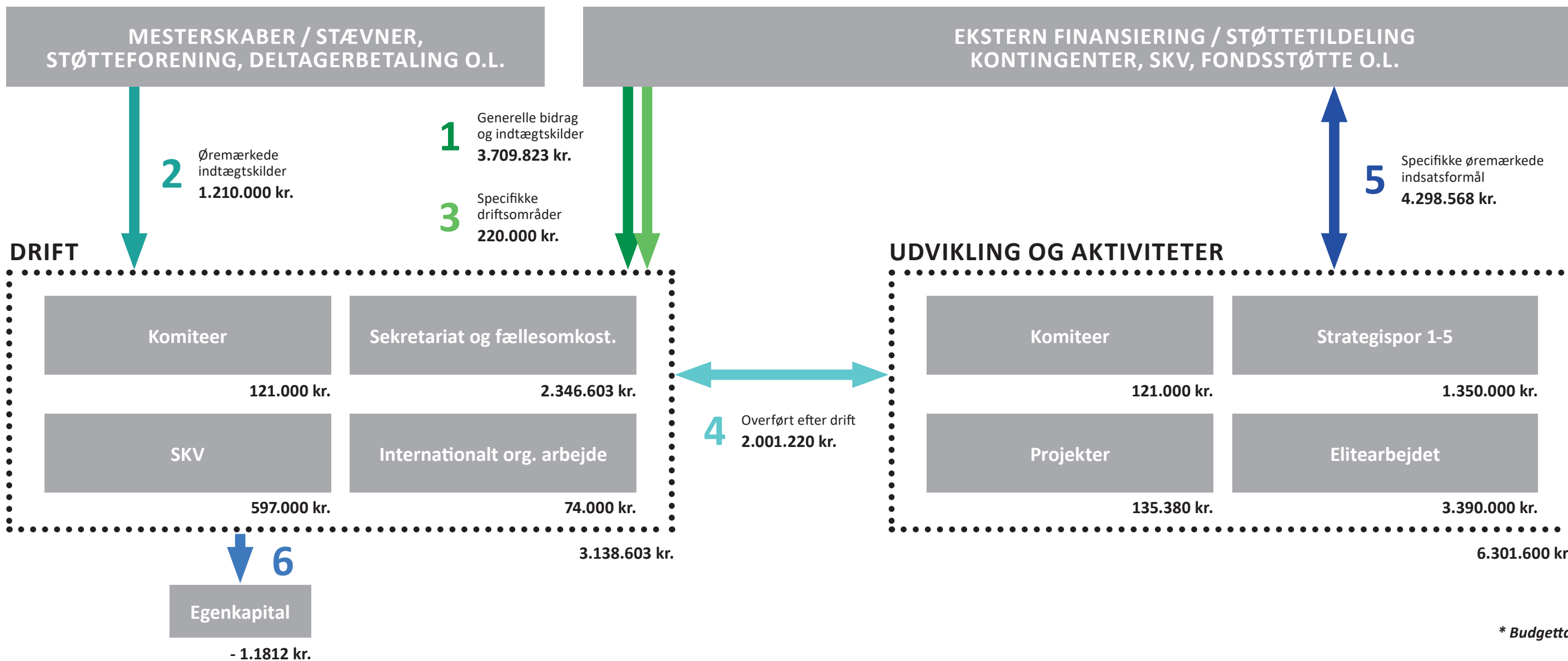


Kort forklaringer til de seks pengestrømme

- 1 Indtægter herfra kan disponeres frit og mindreforbrug skal ikke betales tilbage.
- 2 Indtægter herfra fordeles mellem 'drift' samt 'udvikling og aktiviteter' (pil 4).
- 3 Indtægter herfra går direkte til dækning af specifikke driftsomkostninger (fx. forsikring).

- 4 Egenfinansiering af 'udvikling og aktiviteter'. Uforbrugte midler returneres til driften med samme finansierungsandel som budgetteret.
- 5 Indtægterne skal disponeres til formålet. Uforbrugte midler skal tilbageføres til støttegiver (fx. DIF). Merforbrug dækkes af egen midler.
- 6 Årets over- eller underskud på driften tilføres egenkapitalen.

PENGESTRØMME 2022*



* Budgettal



SKYDESPORT
DANMARK

SKYTTEUNION.DK